



Från Molnby till Arlanda

Arkeologisk utredning, etapp 1

Husby-Ärtinghundra, Markim, Skånela och Vallentuna socknar
Sigtuna och Vallentuna kommuner
Stockholms län
Uppland

Hans Göthberg

Från Molnby till Arlanda

Arkeologisk utredning, etapp 1

Husby-Ärlinghundra, Markim, Skånela och Vallentuna socknar
Sigtuna och Vallentuna kommuner
Stockholms län

Hans Göthberg

Omslagsbild: Källargrunden vid Skånela 26:1 vid Kyssinge är spår av torpet Björnvallen som övergavs på 1700-talet. Foto mot väst: Malin Lucas, Upplandsmuseet.

Upplandsmuseets rapporter 2018:03
ISSN 1654-8280

Fotograf och bearbetning av foton där inget annat anges: Malin Lucas
Planframställning och bearbetning där inget annat anges: Hans Göthberg, Malin Lucas
Granskning: Anna Ölund

Allmänt kartmaterial: © Lantmäteriet, dnr I2014/00634 / © SGU, dnr I2014/00634

© Upplandsmuseet, 2018

Upplandsmuseet, Drottninggatan 7, 753 10 Uppsala
Telefon 018 – 16 91 00
www.upplandsmuseet.se

Innehåll

Sammanfattning	6
Inledning	7
Bakgrund	8
Syfte och genomförande	8
Förutsättningar	9
Topografi och fornlämningsmiljö	10
Utredningsresultat	12
Kart- och arkivstudie	12
Tidigare undersökningar och fynd	12
Äldre kartmaterial och historiska uppgifter	13
Fältinventering	16
Samlad korridor	16
Korridor Nord	21
Korridor Syd och Mitt	30
Korridor Mitt	31
Korridor Syd	32
Diskussion och antikvarisk bedömning	41
Antikvarisk bedömning	44
Administrativa uppgifter	45
Referenser	46
Bilagor	50
Bilaga 1 – FMIS-objekt inom utredningsområdet	51
Bilaga 2 – Objektlista från utredningen	55

Sammanfattning

Upplandsmuseets avdelning Arkeologi gjorde i november-december 2017 en arkeologisk utredning, etapp 1, mellan Vallentuna och Arlanda flygplats. Utredningen utfördes med anledning av planer på en utbyggnad av spårförbindelse mellan Molnby vid Roslagsbanan och Arlanda flygplats. Syftet med utredningen var att fastställa om det fanns tidigare ej kända fornlämningar inom utredningsområdet. Utredningen omfattade en översiktlig kart- och arkivstudie och en fältinventering. Utredningsområdet omfattade tre korridorer vilka var upp till 15 km långa och 200-500 m breda. I detta stråk har arkeologiska utredningar gjorts tidigare inom några områden, vilka därför inte ingick i det nu aktuella utredningsområdet.

Utredningsområdet berör fyra dalgångar med odlingsbygd, åtskilda av skogsmark av varierande omfattning. De sistnämnda utgör den övervägande delen av området ytmässigt sett. Främst i gränzonen mellan odlingsmark och impedimentmark finns flertalet av de redan kända lämningarna, och även många av de vid utredningen lokaliserade objekten. Inom korridorerna finns 58 i FMIS registrerade objekt. De utgörs främst av gravfält, stensättningar och hägnader i form av stensträngar. Därtill finns enstaka runstenar, rösen, en skålgropslokal, en skärvtenshög och en fornborg. Yngre lämningar utgörs av gårds- eller bytomter samt lägenhetsbebyggelse efter främst torp. Vid 8 av de 58 objekten påträffades tidigare ej uppmärksammade lämningar.

Vid utredningen lokaliserades 40 objekt, vilka består av ett varierande antal lämningar av olika slag. En del av dessa utgjordes av enstaka stensättningar och stensträngar. Mer vanliga kategorier var lägenhetsbebyggelse och gränsmärken. Därtill noterades möjliga boplatslägen utifrån topografiska förhållanden och markindikationer som förekomst av skärvsten.

Lägenhetsbebyggelserna har i hög grad kunnat identifieras som torp på äldre lantmäterikartor. Kartbeläggen tyder på att torpen har viss kronologisk spännvidd vad gäller tillkomst och upphörande. Det stora flertalet av torpen förefaller ha tillkommit under sent 1700-tal och början av 1800-talet, men det finns både äldre och yngre exempel. Vad gäller upphörandet har mer än hälften av de lokaliserade torplämningarna upphört före 1850. De påträffade gränsmärkena markerar både gränser mellan byar och skiften inom byar. Det stora flertalet kan knytas till gällande fastighetsgränser.



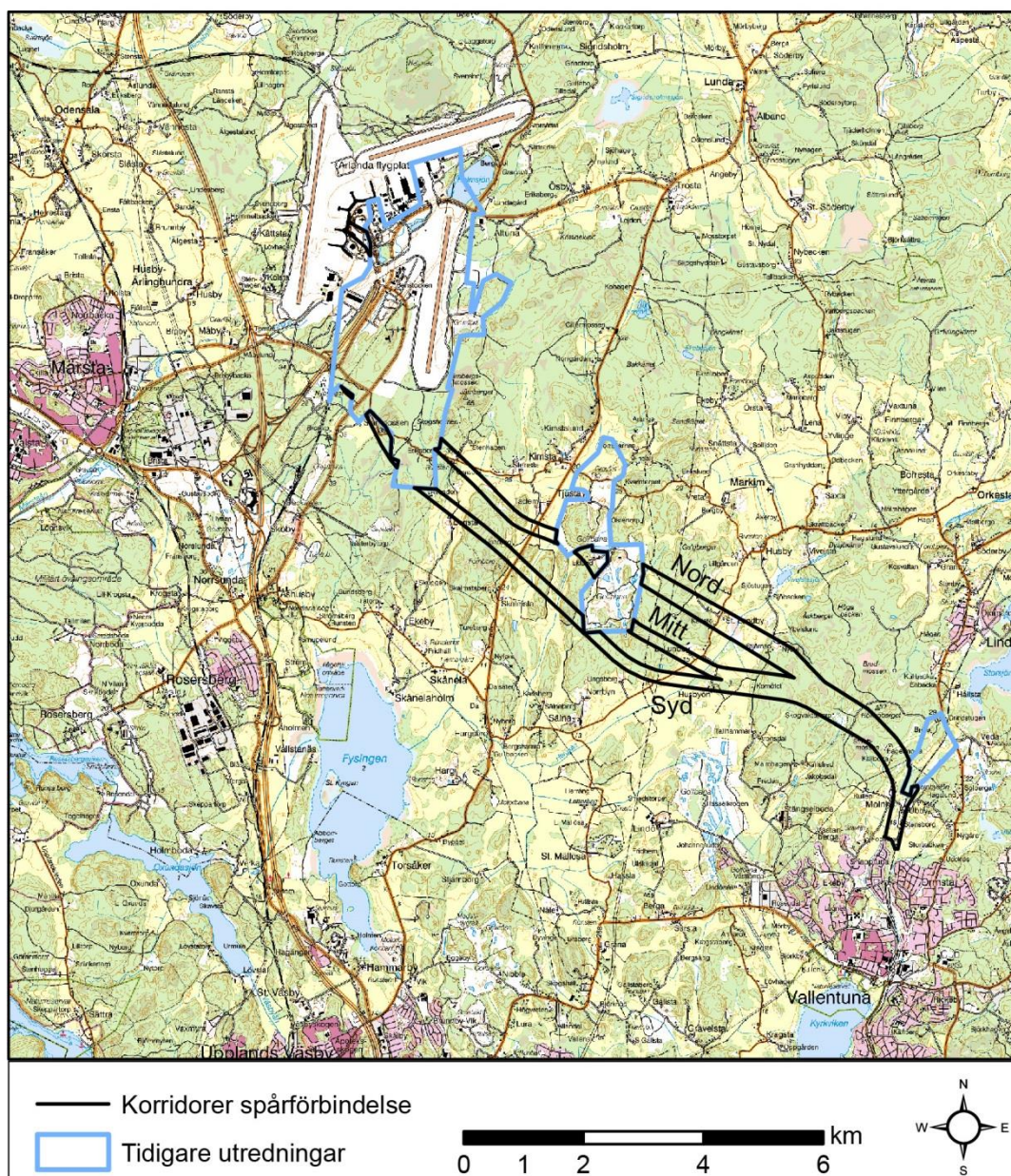
Inledning

Upplandsmuseet utförde under november och december 2017 en arkeologisk utredning, etapp 1, för en spårförbindelse mellan Roslagsbanan vid Molnby och Arlanda flygplats, inom Vallentuna och Sigtuna kommuner (fig. 1). Utredningen gjordes på uppdrag av Stockholm Nordost genom Trivector och efter beslut av länsstyrelsen i Stockholms län (lstn dnr 43112-38846-2017). Projektledare för Upplandsmuseet var Hans Göthberg.



Figur 1. Översiktskarta över den norra delen av Stockholms län med området för spårförbindelsen mellan Molnby i Vallentuna och Arlanda markerad med röd cirkel. Blå linje markerar länsgränsen. Skala 1:500 000.

Bakgrund



Figur 2. Översikt över stråket mellan Molnby i Vallentuna och Arlanda med utredningskorridorer, samt områden i anslutning till dessa där arkeologiska utredningar har genomförts i andra sammanhang. Skala 1:120 000.

Syfte och genomförande

Syftet med den arkeologiska utredningen, etapp 1, var att fastställa om tidigare ej kända fornlämningar finns inom utredningsområdet. Därtill skulle antikvarisk status söka konstateras genom okulär besiktning av kända lämningar med oklar status. Antikvarisk status skulle också söka fastställas för de lämningar som påträffades vid

inventeringen. De lämningar där antikvarisk status inte kunde avgöras kan eventuellt bli aktuella för en arkeologisk utredning, etapp 2.

Denna utredning omfattade en översiktlig kart- och arkivstudie och en fältinventering. *Kart- och arkivstudien* utgjordes dels av en genomgång av äldre lantmäterikartor för att få en bild av förekomst av bebyggelse eller indikationer på sådana, samt markanvändning under sen historisk tid i sträckningen. Därtill gjordes en genomgång av tidigare undersökningar i anslutning till sträckningen och eventuella lösfynd som påträffats inom eller i anslutning till utredningsområdet.

Fältinventeringen utfördes som en systematisk okulärbesiktning av utredningsområdet med tyngdpunkt på impedimentmark. Odlingsmark inventerades i den mån den var höstplöjd, och bedömdes i övrigt utifrån topografi och eventuella fornlämningar i omgivningen. Tidigare ej kända lämningar betecknades som Objekt som kunde bestå av ett varierande antal individuella lämningar eller uppgifter i kartmaterial. Tidigare ej uppmärksammade lämningar inom kända objekt registrerades efter det aktuella FMIS-numret med tillägget ny istället för undernummer, t.ex. Markim 140:ny. Lämningar och indikationer mättes in med GPS med nätverks-RTK och registrerades i Intrasis. Lämningarna beskrevs i fält med en för surfplatta avpassad Excell-arbetsbok. Påträffade lämningar fotodokumenterades.

Förutsättningar

Utredningsområdet för spårförbindelsen var ca 15 km långt och utgjordes av tre korridorer (Alternativ Syd, Mitt, Nord). Dessa var 200-500 m breda. Inom dessa korridorer finns delvis tre större områden, där arkeologiska utredningar och undersökningar har gjorts tidigare i andra sammanhang. Dessa fanns vid Molnby, Kyssinge-Tjusta och Arlanda. De delar av dessa som sammanföll med korridorerna ingick inte i den nu aktuella utredningen. En annan yta med speciella förutsättningar finns vid anslutningen i Arlanda vid Sky City. Inom denna yta finns byggnader, vägar, parkeringsplatser och däremellan andra markplanerade ytor. Eftersom terrängen därmed är kraftigt påverkad ingick denna yta i praktiken inte i utredningsområdet. Med dessa områden borträknade omfattade utredningsområdet en sammanlagd yta om 520 hektar.

Av det 520 hektar stora området utgjordes inemot tre fjärdedelar av impedimentmark, där förutsättningarna att spåra äldre lämningar i markytan är relativt goda. Återstoden av området kan kategoriseras som olika slags odlingsmark. Denna utgjordes till övervägande delen av vall och hagar, särskilt för hästar. Enbart ett fåtal hagar med betande djur inventerades för att inte störa djuren. Istället bedömdes de utifrån vad som eventuellt kunde skönjas i markytan, samt topografiska faktorer och eventuell närhet till kända fornlämningar. Andelen åkermark var låg och bestod i stor utsträckning av stubbåker eller höstsädd mark. Enbart enstaka åkrar var höstplöjda, men inte sådda vid utredningstillfället. Sammantaget var därför enbart en liten del av odlingsmarken möjlig att inventera med syfte att spåra indikationer på överplöjda äldre lämningar. Istället fick bedömningarna av odlingsmarken utgå från topografiska förhållanden och/eller eventuell anslutning till kända fornlämningar.

Till förutsättningarna hör också att utredningen utfördes under mitten och den senare delen av november. En faktor som i viss mån påverkade arbetet var kyla och

snö. Eftersom snön smälte relativt snart innebar det enbart en försening på någon dag när inventering inte var möjlig. Då påverkade ljusförhållandena, d.v.s. den relativt korta tiden med dagsljus, arbetet mer genom att den effektiva arbetstiden blev kortare än under sommarhalvåret.

Topografi och fornlämningsmiljö

Terrängen som berörs av sträckningen kan karaktäriseras som småbruten med flera sprickdalar. Generellt är skogsbevuxen impedimentmark mest vanlig, med odlingsmarker i dalgångarna. Terrängen inom den skogsbevuxna marken varierar med såväl höjder där berget går i dagen, moränmarker och därtill ett relativt stort inslag av våtmarker av varierande storlek. Fyra sprickdalar av olika storlek berörs och åtskiljs av skogsområden. Sett från öster finns dalgångarna vid Molnby–Vallentuna i Vallentuna socken, Husby–Lundby i Markim socken, samt Skalmsta–Tadem–Kyssinge och Bensta–Stensta i Skånela socken. I dalgångarna löper vattendrag av olika storlek, av vilka Hargsån i Markim är det största.

Dessa terrängskillnader innebär också att nivåerna varierar inom sträckningen. I dalgången mellan Husby och Lundby finns de lägsta nivåerna, något under 10 m.ö.h. Annars är de lägsta nivåerna i dalgångarna under 15 m.ö.h. vid Tadem och Bensta, samt strax under 20 m.ö.h. vid Molnby. De högsta nivåerna är 50 m.ö.h. på höjder vid Molnby, Kyssinge och Bensta. Gränsen mellan odlingsmark och skogsbevuxen impedimentmark ligger allmänt mellan 25 och 30 m.ö.h.



Figur 3. Hög på gravfältet Skånela 138:1 vid Stensta. Foto mot nordöst.

Fornlämningsmiljöerna utgörs främst av förhistoriska lämningar som gravar, gravfält, runstenar, hägnader och fossil åkermark. Därtill finns enstaka rösen, en skärvtenshö, runstenar och en fornborg. Till historiska och sentida lämningar hör by-/gårdstomter och lägenhetsbebyggelse. Fornlämningsmiljöerna finns främst i dalgångarna och i randzonen mellan impedimentmark och odlingsmark. Merparten är relativt små och välavgränsade gentemot varandra samt består av ett mindre antal lämningar av olika art.



Utredningsresultat

Kart- och arkivstudie

Tidigare undersökningar och fynd

Från omgivningen vid Molnby i Vallentuna socken finns en uppgift om ett fynd av en oval spännbuckla (SHM 16953), funnen 1922 vid vägarbete mellan Molnby och Vallentuna stationer. Platsangivelsen är vag och skulle antingen kunna peka på att vägarbetet skett på en väg nära järnvägen eller alternativt landsvägen från Vallentuna mot Lindholmen som löper ett gott stycke österut om järnvägen. En hypotetisk lokalisering är att det rör sig om den mindre väg som löper från Molnby söderut parallellt med järnvägen och invid gravfältet Vallentuna 205:1.

I Husby i Markims socken hittades en mejsel av sten (SHM 19595) 1931 under en sten vid Söderängshagen. Denna hage låg minst 100 m norr om den norra korridoren.

Vid Tadem i Skånela socken finns arkeologiskt trä (SHM 35274). Möjligen kan de kopplas till en undersökning av en färdväg i form av en kavelbro (Skånela 24:1). Enligt FMIS finns en datering till förromersk järnålder. Denna kavelbro ligger strax norr om den södra korridoren. Alternativt kan trävirket härstamma från Skånela 23:2, en ”bryggkonstruktion” något längre norrut, men mellan de södra och norra korridorerna.

Vid några platser i anslutning till de nu aktuella utredningskorridorerna har arkeologiska utredningar eller undersökningar skett. Vid *Molnby* i Vallentuna socken har tre utredningar, en förundersökning och en undersökning skett, vilka till en mindre del infaller inom den nu aktuella sträckningen. Förundersökningen tydde på att det inom området fanns lämningar från yngre bronsålder och fram till nutid. Noterbart var att i stort sett alla lämningar påträffades i impedimentmark, medan nuvarande åkermark saknade sådana. Lämningarna från bronsålder och äldre järnålder utgjordes av gravar och gravfält. Till äldre järnålder hör också lämningar av hägnadssystem med stensträngar. Från folkvandringstid-vendeltid fanns lämningar av en gård och gravar. Yngre järnålder och medeltid representerades av enstaka föremål. Under tidigmodern tid fanns bebyggelse av såväl gård som torp (Appelgren m.fl. 2016; Svensson Henniuss 2010, 2011, 2013).

Vid *Kyssinge* i Skånela socken har utredning gjorts inför anläggandet av golfbana. Vid denna påträffades gravar i form av stensättningar, hägnadssystem med stensträngar, vägbank och torplämning (Bergh 1992a, 1992b). Dessa ligger delvis inom korridorerna för den nu aktuella sträckningen. Därtill har en schaktningsövervakning gjorts intill bytomten Skånela 15:1, där dock inga indikationer på forn lämning framkom (Andersson 2004). Även vid det angränsande *Tjusta* har utredningar gjorts inför anläggning av golfbana. Där påträffades gravar, hägnadssystem med stensträngar, bytomt och torplämning (Andersson 2003; Berger 2004). Dessa lämningar ligger däremot norr om sträckningen.

Vid Bensta har en förundersökning gjorts inom Skånela 75:1 och 131:1-2, där härदार samt bebyggelserester av historisk karaktär påträffats i samband med en

schaktningsövervakning (Stjärna 2014). Dessa lämningar ligger mellan de två korridorerna.

Slutligen har utredningar och undersökningar gjorts vid *Arlanda*, särskilt för den tredje landningsbanan. Där påträffades lämningar från stenålder och framåt i tid, med boplatser, gravar, fossil åker och hägnadssystem, samt hålvägar, sentida bebyggelselämningar och avrättningsplats. Dessa lämningar var spridda över ett stort område. Några av dem anslöt till den nu aktuella sträckningen, däribland en stensättning och en hålväg (Husby-Ärlinghundra 139:1) som undersöktes, samt stenåldersboplatser (Husby-Ärlinghundra 189:1/190:1) som kvarligger (Johansson 1996, 1999, 2003a).

Äldre kartmaterial och historiska uppgifter

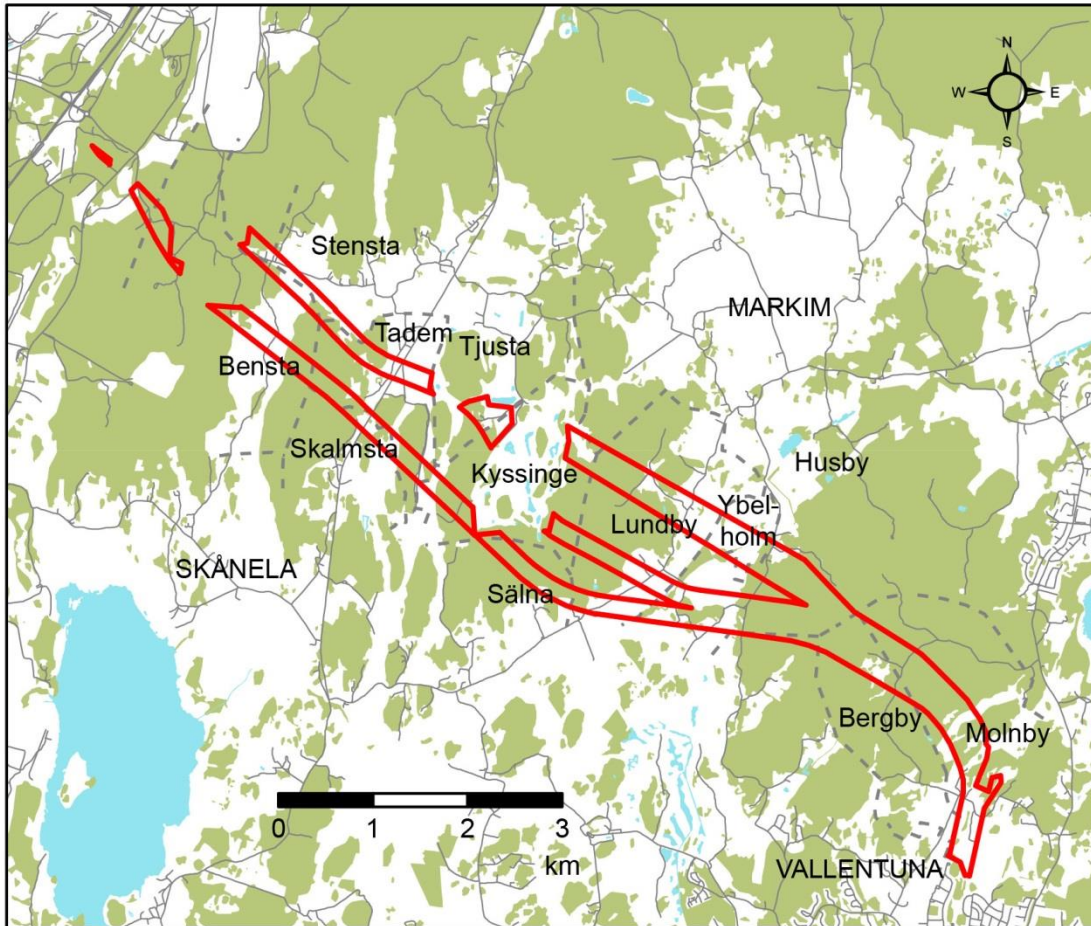
Den arkeologiska utredningen berör i större eller mindre omfattning 12 byar i socknarna Vallentuna, Markim och Skånela. De äldsta skriftliga beläggen för dessa byar är från 1200-1400-tal (tab. 1) enligt digitala Ortnamnsregistret vid Institutet för Språk och folkminnen (www.sprakochfolkminnen.se).

<i>Vallentuna sn</i>			<i>Skånela sn</i>		
Molnby	1454	Mølneby	Sälna	1296	salnom
Bergby	1376	berghaby	Kyssinge	1298	kysingi
			Tjusta	1359	thytstad
<i>Markim sn</i>			Skalmsta	1376	skalmistom
Husby	1298	Hwssaby	Tadem	1421	tadheem
Ybelholm	1446	Ybbele	Stensta	1359	stenstum
Lundby	1289	Lunby	Bensta	1311	benistum

Tabell. 1. Äldsta skriftliga belägg för de byar som berörs av sträckningen.

För dessa byar finns en eller flera generationer av lantmäterikartor från 1600–1800-talet och därtill redovisas de på den häradsekonomiska kartan från 1906-09 (fig. 4). Genomgången av dessa äldre kartor hade översiktlig karaktär med tyngdpunkt på lokalisering av bebyggelse för byar, gårdar och torp. Därtill noterades översiktligt större förändringar av markanvändning.

På fyra platser visar kartorna att det fanns gårds- eller bybebyggelse inom sträckningen, vid Molnby, Ybelholm, (Stora) Lundby, Kyssinge. Därtill fanns sådan direkt utanför sträckningen vid Bensta. Molnby blev säteri senast 1589, men bestod dessförinnan av tre gårdar (Almquist 1931 s. 743). En karta som är odaterad, men som troligen härrör från 1680-talet, visar att säteriet hade samma läge som idag. Därtill visar kartan en gård Lilla Molnby i närheten av säteriet. Denna gård anges som avhyst. Ybelholm blev säteri senast 1677, men drogs in 1695 i samband med reduktionen och blev anslaget till indelningsverket (Almquist 1931 s. 913f). Vid Lundby kom bebyggelsen delvis att omlokaliseras mellan 1753 och 1787. Vid Ybelholm och Kyssinge avhystes bebyggelsen under 1800-talets senare del, respektive 1946. Vid Bensta hade huvuddelen av bebyggelsen flyttats ett kort stycke västerut till sitt nuvarande läge före 1906. Häradsekonomiska kartan från denna tid visar dock att enstaka hus fortfarande fanns kvar på det äldre byläget.



Figur 4. Översikt över korridorer (röd linje) och gränser för berörda byar eller gårdar (grå streckad linje). Skala 1:80 000.

<i>Plats</i>	<i>Äldsta kartbelägg</i>	<i>Yngsta kartbelägg</i>	<i>Övergivet före</i>
Björnvallen – Kyssinge	1637	1730	1770
Husbyön – Husby	1637	1803	1857
Husbyön – Husby	1637	1803	1857
Husbyön – Husby	1764	1803	1857
Husbyön – Husby	1764	1803	1857
Kustorp – Husby	1764	1803	1857
Husby	1764	1803	1857
Uptorpet – Lundby	1706	1854	1906
Qvarnhagen – Lundby	1706	1787	1854
Ryttartorp – Tadem	1764	1841	1906
Stensta	1856	1906-09	1952
Karlsborg – Bergby	1906-09	1906-09	1952
Franslund – Ekeby	1906-09	1906-09	1952

Tabell. 2. Torp med övergiven bebyggelse, deras äldsta kartbelägg samt period för övergivande antytt av yngsta belägg respektive när bebyggelse saknas enligt kartor.

Kartorna visar att bebyggelse till torp eller backstugor fanns på 23 platser inom eller i anslutning till sträckningen. Fyra är belagda på kartor från 1600-talet, medan flertalet avbildas på kartor från 1700-talet och framåt. Nio av platserna är fortfarande bebyggda, medan de återstående 13 har övergivits från 1700-talet och framåt.

Av de sistnämnda har det redan 1637 belagda Björnvallen vid Kyssinge övergivits mellan 1730 och 1770 (tab. 2). Av de andra bebyggelserna övergavs sex före mitten av 1800-talet, eftersom de inte är belagda på laga skifteskartor från denna tid. De återstående övergavs under slutet av 1800-talet eller mellan 1906 och 1952 att döma av häradsekonomiska kartan och ekonomiska kartan. Till de som försvann före mitten av 1800-talet hör en grupp torp på Husbys ägor, varav två är belagda på en karta redan 1637 och de återstående på en karta från 1764. I omgivningarna finns däremot torpen Nydal, Stjärna och Komötet på häradsekonomiska kartan från 1906-09, vilket skulle kunna tyda på flyttningar (fig. 10, 22). Ytterligare ett torp som försvann före mitten av 1800-talet var Qvarnhagen vid Lundby. Uptorpet vid Lundby och ett ryttartorp vid Tadem är troligen från 1700-talet. De övergavs sannolikt under den senare delen av 1800-talet, eftersom de finns avritade på laga skifteskartan, men inte på häradsekonomiska kartan. Torpen Karlsborg på Bergby skog, vid Stensta och Franslund finns avbildade så sent som på laga skifteskartor från mitten av 1800-talet eller på häradsekonomiska kartan. Torpen övergavs under den första hälften av 1900-talet.

Av de nio torpbebyggelser som ännu är bebyggda har två ett ursprung i 1600-talet (tab. 3). En av dessa är en backstuga vid Fagerboda som är belagd på kartan över Molnby som troligen är från 1680-talet. Även om kartan är svår att rektifiera låg backstugan sannolikt på samma plats som den senare bebyggelsen. Den andra platsen är soldattorpet Avunden vid Bensta. Ytterligare tre bebyggelser har belägg från den senare delen av 1700-talet eller början av 1800-talet (Lundby, Eklund, Fågelsången, Norrhålet). De återstående tre har belägg från mitten av 1800-talet eller tidigt 1900-tal (Källboda, Skogvaktartorp, Starrmossen).

<i>Plats</i>	<i>Äldsta kartbelägg</i>
Fagerboda, (backstuga) Molnby	- (1680-tal)/1850
Avunden – Bensta	1702
Fågelsången – Tadem	1764
Eklund – Tjusta	1770
Kvickens – Lundby	1787
Norrhålet – Stensta	1803
Källboda – Molnby	1850
Skogvaktartorp – Bergby	1850
Starrmossen	1906

Tabell. 3. Torp med befintlig bebyggelse och äldsta belägg enligt kartor.

Vad gäller markanvändningen har gränsen mellan odlingsmark (åker, äng) och impedimentmark i stora drag varit relativt oförändrad från 1600/1700-talet och fram till 1900-talet. Odlingsmarken hade sin största omfattning under den första delen av

1900-talet. Därefter har odlingsmarken minskat genom att mer avlägsna marker växt igen eller planterats med skog. Ett drag i markanvändningen under 1600-1800-tal är att lägre partier av markerna, exempelvis invid vattendrag, användes som ängsmark, eller betesmark. Åkermarken var generellt belägna på något högre belägna marker. Under sent 1800-tal och 1900-talet har de tidigare ängsmarkerna omvandlats till åkermark genom mer effektiv dränering.

Impedimentmarken var i varierande grad skogsbevuxen och användes delvis som hägnad betesmark. Skog dominerade också i den västligaste delen av sträckningen, vilken utgjorde Seminghundras och Ärlinghundras häradsallmänningar.

Fältinventering

Redovisningen av resultat och bedömningar från fältinventeringen görs från öster till väster med början vid Molnby i Vallentuna. Den är uppdelad på de olika korridorerna – Mitt, Norr, Syd (fig. 2). Redan kända och nyupptäckta lämningar redovisas i text, på kartor och i bilagor (Bilaga 1 – FMIS-objekt, Bilaga 2 – Objektlista).

Samlad korridor

Längst i öster är 3 km av sträckningen en samlad korridor som är 250-500 m bred (fig. 5, 8). Korridoren berör främst Molnbys mark, men även Bergbys och Husbys ägor. Mer sammanhängande odlingsmark finns i anslutning till Molnby, medan skogsbevuxen mark dominerar i övrigt. Genom odlingsmarken löper Molnbyån som avvattnar den numera torrlagda Molnbynsjön.

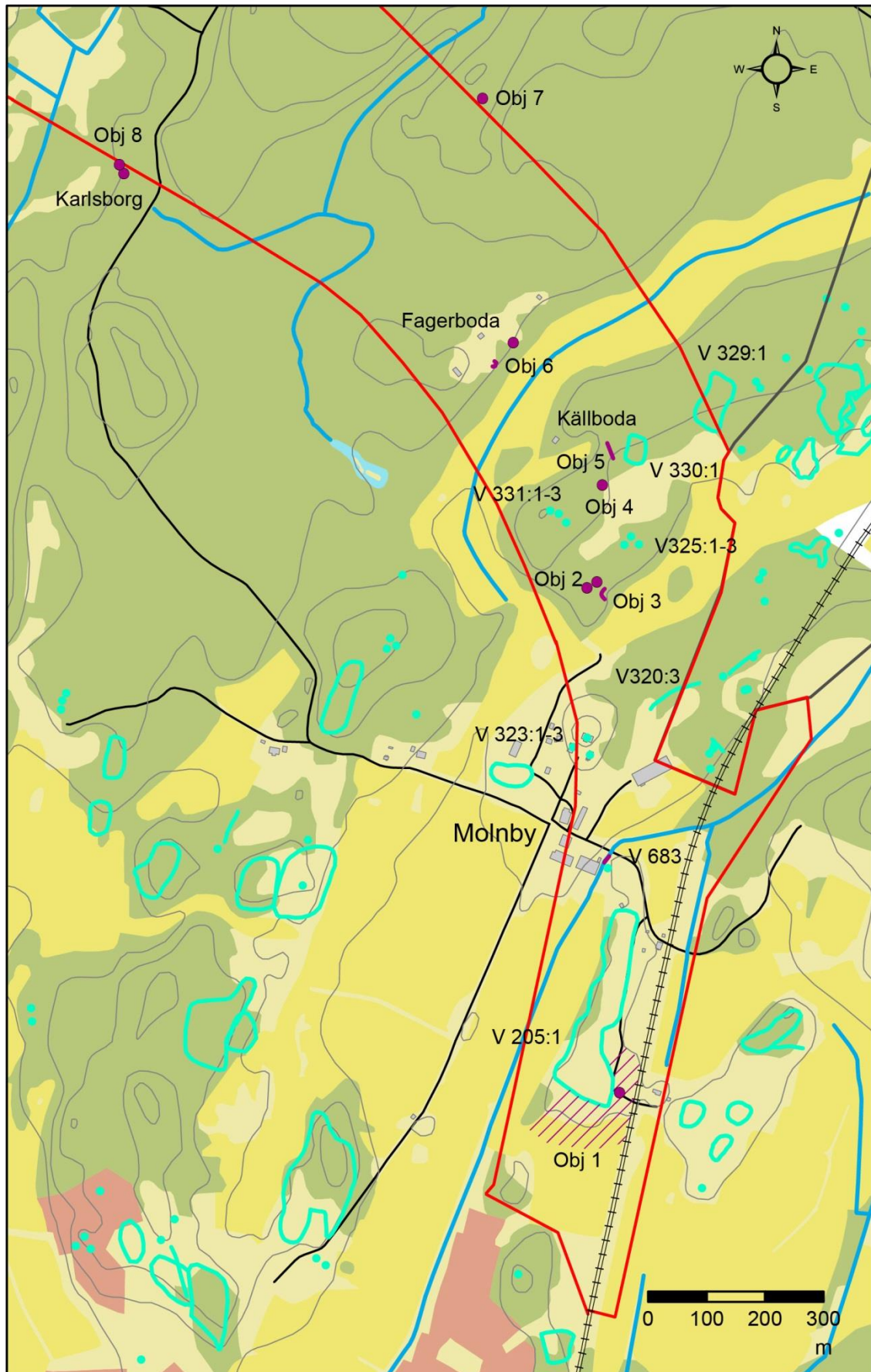
Söder om Molnbyån och på en höjdrygg finns det långsträckt gravfältet Vallentuna 205:1 (fig. 5). Vid dess södra ände observerades boplatsindikationer i form av skärvsten i åkermark, Objekt 1. Nordost om dessa indikationer och mellan den sydöstra delen av gravfältet och järnvägen finns en naturlig större platåbildning. Den topografiska utformningen och läget innebär att det kan ses som ett möjligt boplatsläge, vilket också ingår i Objekt 1.

Nordväst om gravfältet och i anslutning till Molnbyån är Vallentuna 683 belägen, vilken motsvarar en uppgift om en såg och en kvarn på karta från 1850. Vid studien av äldre kartor uppmärksammades att en karta som troligen är från 1680-talet och som visar gården Lilla Molnby. Kartan är svårrektifierad, men en jämförelse med topografiska företeelser i anslutning till gårdssymbolen på kartan tyder på att gården kan placeras på den östra sidan av Molnbyån, och därmed i stort sett troligen på samma plats som 1800-talets såg och kvarn.

På krönet av en höjd väster om ån ligger huvudbyggnad med flyglar för Molnby gård (Vallentuna 323:1-3). Höjdläget är ett uttryck för att gården varit säteri. Möjligen motsvarar platsen för de nuvarande ekonomibyggnaderna läget för gårdsbebyggelsen innan säteribildningen.

Längre åt nordost på samma höjd som Molnby gård finns Vallentuna 320:3, en stensträng. Därtill finns ytterligare lämningar inom det område som utretts tidigare (Vallentuna 320:1-2, 322:1-2, 563, 640, 694-698), främst stensättningar, stensträngar.

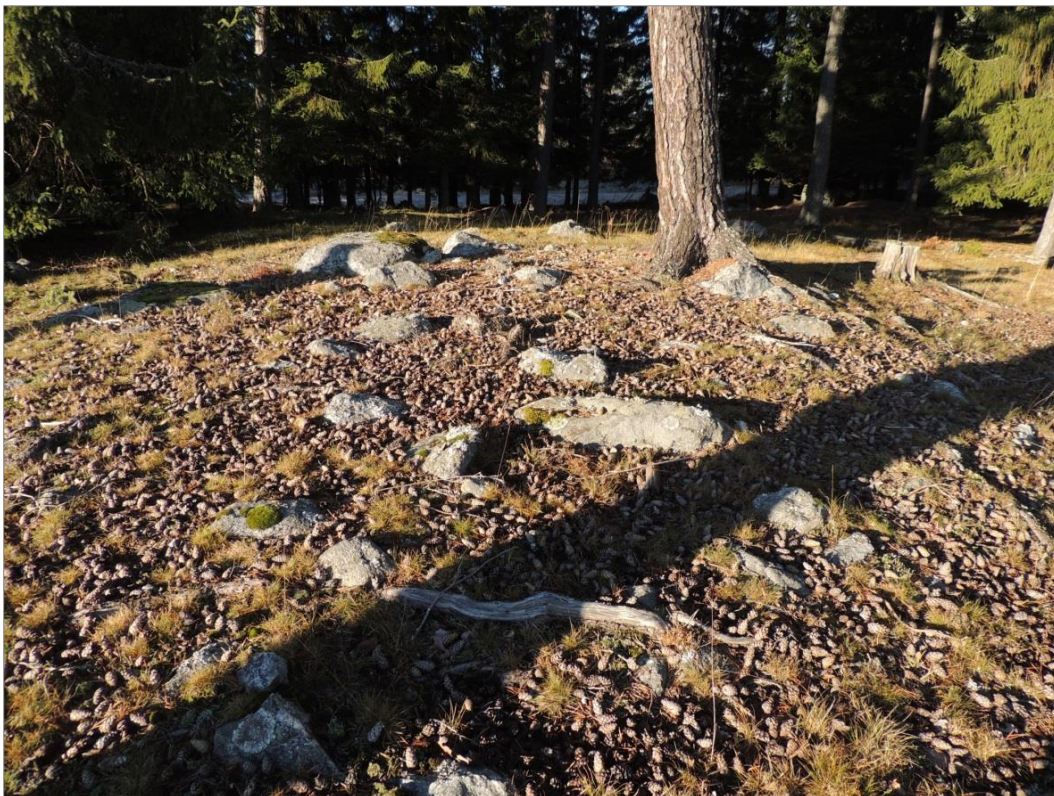
I ett område med bruten terräng lite längre norrut finns på ett impediment omgivet av odlad mark de möjliga stensättningarna Vallentuna 325:1-3. Söder därom påträffades Objekt 2, två möjliga stensättningar och Objekt 3, en stensträng (fig. 6).



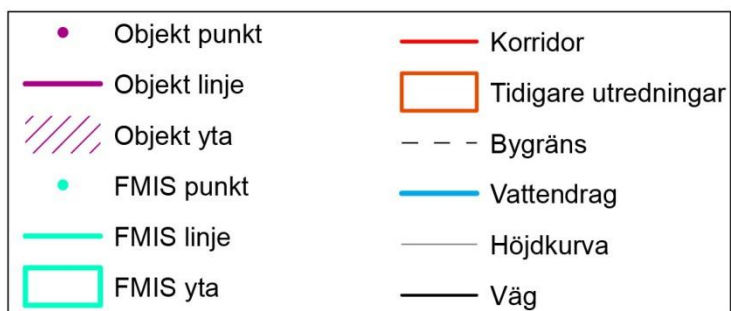
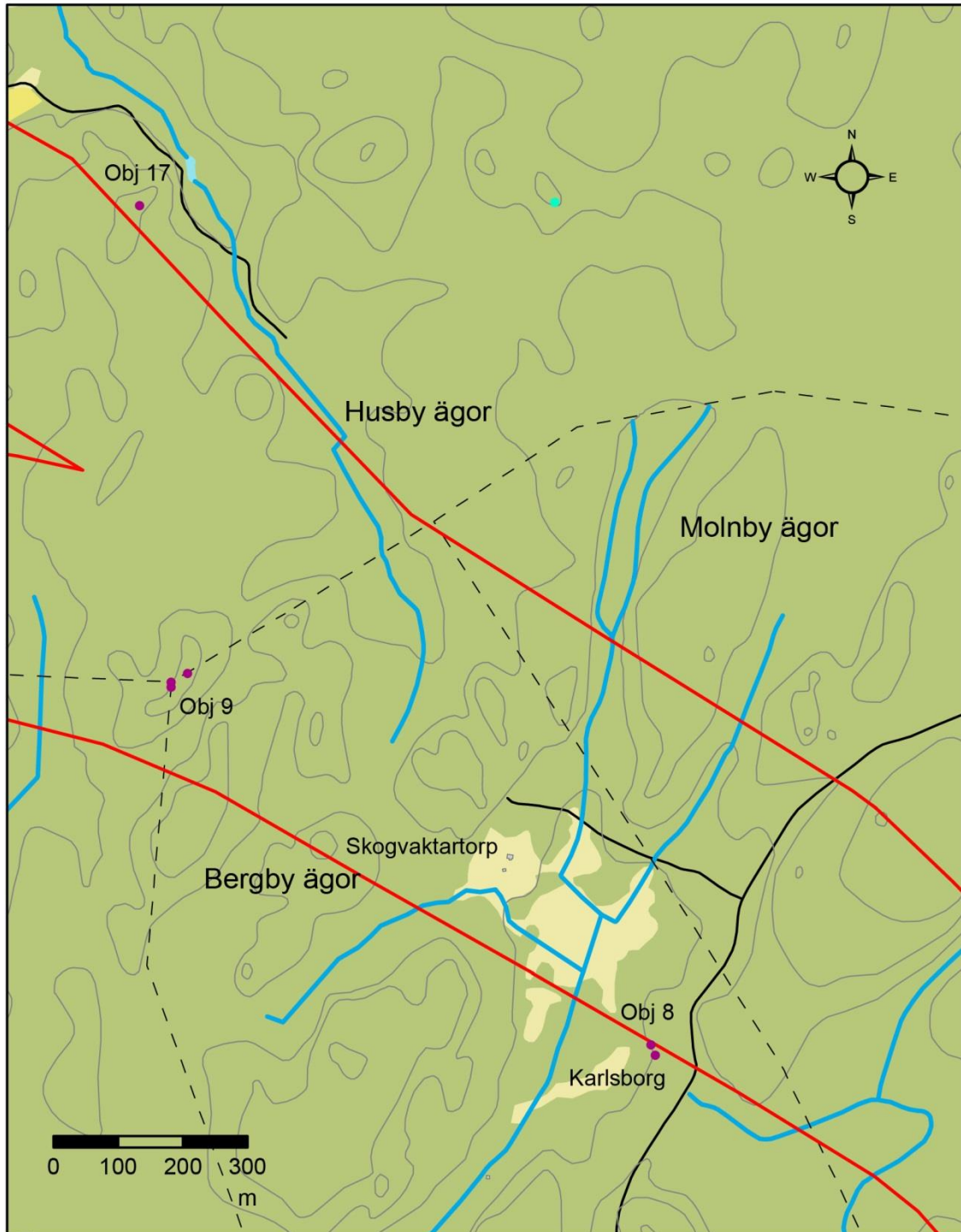
Figur 5. Korridoren vid Molnby med lämningar. Teckenförklaring, se fig. 8. Skala 1:10 000.



Figur 6. Stensträngen Objekt 3 vid Molnby var vinklad. Foto mot syd.



Figur 7. Stensättningen Objekt 4 vid Molnby har ett lokalt krönläge. Foto mot väst.



Figur 8. Samlad korridor för Molnby, Bergby och Husby skog med lämningar. Skala 1:10 000.

På en svag höjdrygg finns gravfält (Vallentuna 329:1, 330:1) och stensättningar (Vallentuna 331:1-3). Mellan Vallentuna 330:1 och 331:1-3 ligger stensättningen Objekt 4 i lokalt krönläge (fig. 7). Mellan objekt 4 och 330:1 finns också Objekt 5, en hålväg, som troligen motsvarar den väg som på kartan från 1850 leder till torpet Källboda. Färdvägen har därför troligen sent ursprung.

Vid kanten mellan odlingsmarken och skogsmarken ligger torpet Fagerboda. Förutom bebyggelse noterades en kallmurad terrassering och en källargrop, Objekt 6. Den förra överensstämmer sett till läge och storlek relativt väl med ett uthus på kartan 1850 och häradsekonomiska kartan 1906-09. Källargropen ligger längre från bebyggelsen på nämnda kartorna. Det skulle eventuellt kunna indikera ett äldre ursprung. På kartan från 1680-talet finns en backstuga vid i stort sett samma läge som Fagerboda.

I skogsmarken och på krönet av en höjdrygg finns ett troligt gränsmärke, Objekt 7 som saknar visarsten. Gränsmärket ligger strax utanför och norr om korridoren. I anslutning till öppen tidigare odlad mark och strax söder om korridoren finns Objekt 8, som utgörs av två husgrunder med spisrösen (fig. 8). De är lämningar av torpet Karlsborg, som är avbildat på kartan 1906-09. Husgrunderna är därmed sentida. I dess omgivning finns diken och numera skogsbevuxna röjda ytor vilka motsvarar åkrar på den nämnda kartan. I närheten ligger också torpet Skogvaktartorp som finns avbildat på kartor från 1850 och framåt.

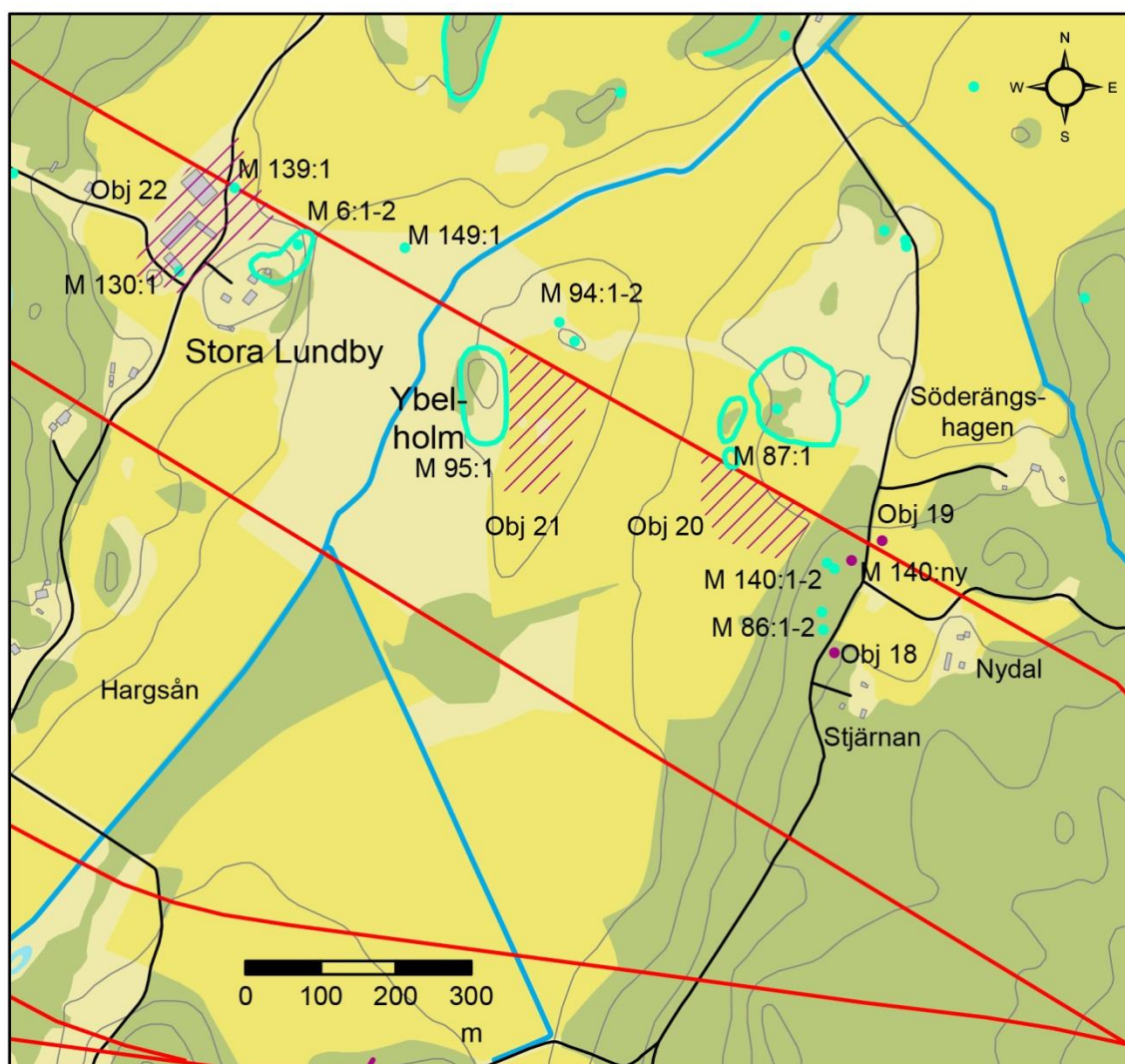


Figur 9. Gränsmärket Objekt 9 har en rest håll i mitten och tre kantställda flisor som visar gränsernas riktning. Foto mot syd.

På krönet av ett berg påträffades Objekt 9, tre gränsmärken. Ett är välbyggt med ett kallmurat fundament, med en stor mittre visarsten i form av en häll på högkant. Den omges av tre flisor på högkant, som visar riktningen för de berörda gränserna (fig. 9). De två andra gränsmärkena är mindre och består av visarsten och ett litet fundament, samt ligger på olika avstånd från det stora gränsmärket. Det sistnämnda markerar mötespunkten för de gällande fastighetsgränserna mellan Bergby, Foderby och Husby. De två mindre gränsmärkena markerar gränsen mellan Bergby och Foderby respektive Bergby och Husby. En karta från 1764 över Husby har en markering för ett gränsmärke på platsen.

Korridor Nord

Korridoren avskiljs från den gemensamma korridoren på Husbys skog. Den fortsätter drygt 3 km till Kyssinge och Tjusta, där den ansluter till områden där utredningar gjorts för golfbanor. Därefter berörs den 2 km långa sträckningen från Tadem till Stensta, varefter den ansluter till området för utredningar kring Arlanda (fig. 2).



Figur 10. Korridor Nord vid Husby, Ybelholm och Stora Lundby med lämningar. Teckenförklaring, se fig. 8. Skala 1:10 000.

På Husbys skog och på en höjdrygg med berg i dagen finns Objekt 17, ett gränsmärke (fig. 8). Det kan kopplas till en skiftesgräns inom Husby, vilken fortfarande är aktuell. Det ligger strax norr om korridoren.

I gränzonen mellan skogsmark och odlingsmark finns Objekt 18 och 19 (fig. 10). Objekt 18 utgörs av en källargrop, vilken kan kopplas samman med ett torp på kartor över Husby från 1764 och 1803. Objekt 19 är en uppgift om torpet Kustorp på samma kartor, men där platsen numera är uppodlad och inga lämningar kan skönjas. Den sistnämnda ligger också strax norr om korridoren.

I närheten finns också Markim 86:1-2 och 140:1-2, vilka i FMIS betecknas som fornlämningsliknande lämningar. Vid fältinventeringen konstaterades att 86:1 var lämningar av en husgrund med spisröse och att 140:1 är en källargrop. Detta framgår också av de aktuella beskrivningarna i FMIS. Invid 86:1 finns också spår av en röjd körväg och i dess anslutning upplagd röjningssten. Nära 140:1 finns också en nyupptäckt husgrund med spisrösen, 140:ny (fig. 11). Markim 86 och 140 kan därför snarast ses som lämningar av två torp. Jämförelser med äldre kartor visar att de ligger på Ybelholms ägor.



Figur 11. Spisröse i nyupptäckt husgrund Markim 140:ny vid Ybelholm. Foto mot syd.

Direkta belegg för torpen på kartorna saknas, varför konkreta uppgifter om torpens ålder inte är möjlig. Emellertid visar en karta från 1823 en liten åkervret på platsen för 140:1-2. Det skulle kunna vara en indikation på en försvunnen torpbebyggelse. En möjlig kronologisk parallell skulle kunna ges av torpen Objekt 18 och 19 som tillkom under 1700-talet, men övergavs under 1800-talets första hälft. Tillsammans skulle de då ha kunnat bilda en samlad miljö med flera torp i ett utkantsområde av både Husby och Ybelholm. Möjligen kan bebyggelserna Stjärnan, Nydal och Ybelslund vara deras

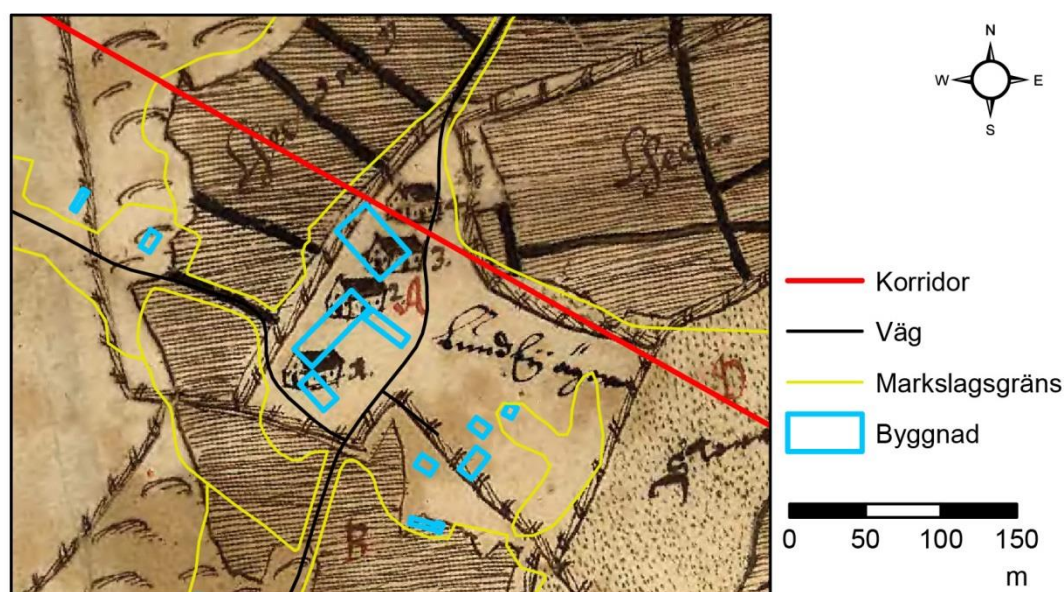
efterföljare och var spår av en relativt omfattande omlokalisering och flyttning.

I anslutning till åkermark och direkt norr om korridoren finns Markim 87:1 och 170:1 (fig. 10) med röjningsröseområden på impediment. Söder om 87:1 finns Objekt 20, en möjlig boplats att döma av det topografiska läge på en naturlig platå och i övre delen av sluttning. Nivåerna ligger omkring 15 m.ö.h. I åkermarken finns talrikt med sten och enstaka uppstickande berghällar.

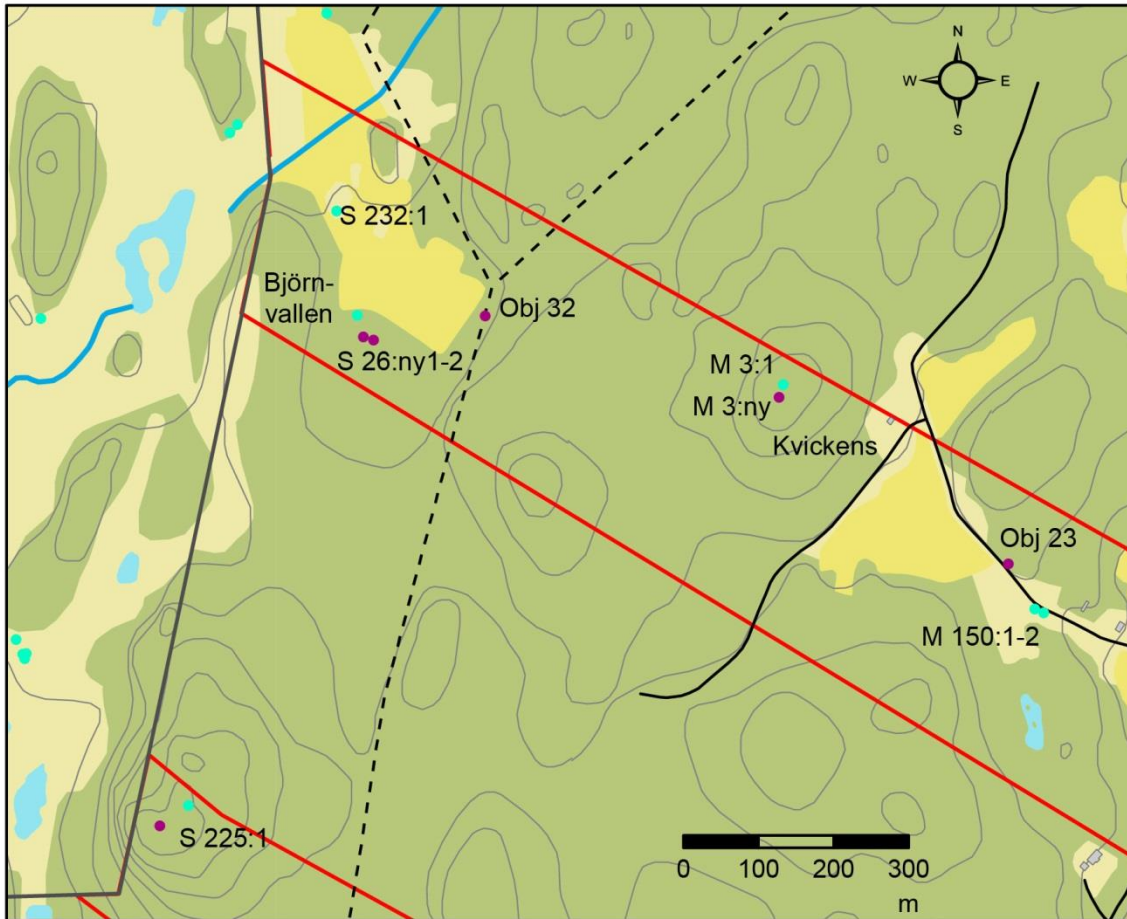
På en höjd i odlingsmarken ligger Markim 95:1, by/gårdstomt för Ybelholm. Där finns lämningar av husgrunder och murar. Äldre kartor visar att platsen var bebyggd 1637 och 1823, men 1906-09 var bebyggelsen avhyst. Strax norr om korridoren finns Markim 94:1-2, en stensättning och skålgropslokal. Objekt 21 ligger i den övre delen av sluttning i åkermark öster om bytomten och söder om 94:1-2 och utgör ett möjligt boplatsläge. Indikationen är därmed främst topografisk, men 94:1-2 antyder att verksamheter kan ha förekommit under järnålder.

På den västra sidan av Hargsån ligger Stora Lundby med främst Markim 6:1-2, gravfält och runsten (fig. 10). Runstenen (U328) är flyttad och har haft en tidigare placering norr om korridoren, Markim 149:1 (Wessén & Jansson 1943-46 s. 56). Vid gårdsbebyggelsen finns också Markim 130:1 och 139:1, fornlämningsliknande lämningar. Den förra utgörs av en hållristningsliknande märken i en berghäll. De är dock troligen inte hållristningar, eftersom berghällen ligger nära gårdens ekonomibyggnader och kan ha påverkats av körning med jordbruksmaskiner. Lämningen 139:1 ligger invid vägen och består troligen av påfört material från arbeten vid vägen och åkermark.

Lundbys byläge kan följas på kartor från 1637 och framåt. Under 1600-talet låg byns gårdar väster om den nuvarande vägen (fig. 12). Kartan 1787 visar både att bebyggelse etablerats på det nuvarande läget på höjden öster om vägen och att ekonomibyggnader fanns väster om vägen. Objekt 22 är uppgift om den äldre bytomtens utsträckning enligt kartorna från 1637 och 1706.



Figur 12. Utsnitt ur karta över Lundby från 1637 (LMS A63-A10:38-39) jämfört med nuvarande vägar, byggnader och markslagsgränser. På 1600-talet låg gårdarna samlade väster om vägen. Dispositionen skiljer sig väsentligt från den nuvarande bebyggelsen där ekonomibyggnader ligger väster om vägen och huvudbyggnaden på höjden öster om vägen. Skala 1:5 000.



Figur 13. Korridor Nord vid Stora Lundby och Kyssinge med lämningar. Teckenförklaring, se fig. 8. Skala 1:10 000.



Figur 14. Stensättningen Markim 3:1 vid Stora Lundby ligger på ett bergskrön. Foto mot syd.

I den mer småbrutna terrängen väster om gårdsbebyggelsen finns Markim 150:1-2, fornlämningsliknande lämningar invid en väg (fig. 13). De beskrivs i FMIS som stensättningsliknande bildningar. Kartan 1787 visar att det fanns uthus till torpet Qvarnhagen i det aktuella området. Etableringen av torpet har skett före 1706, eftersom det avbildas på en karta från detta år. Objekt 23 är en källargrop till torpet.

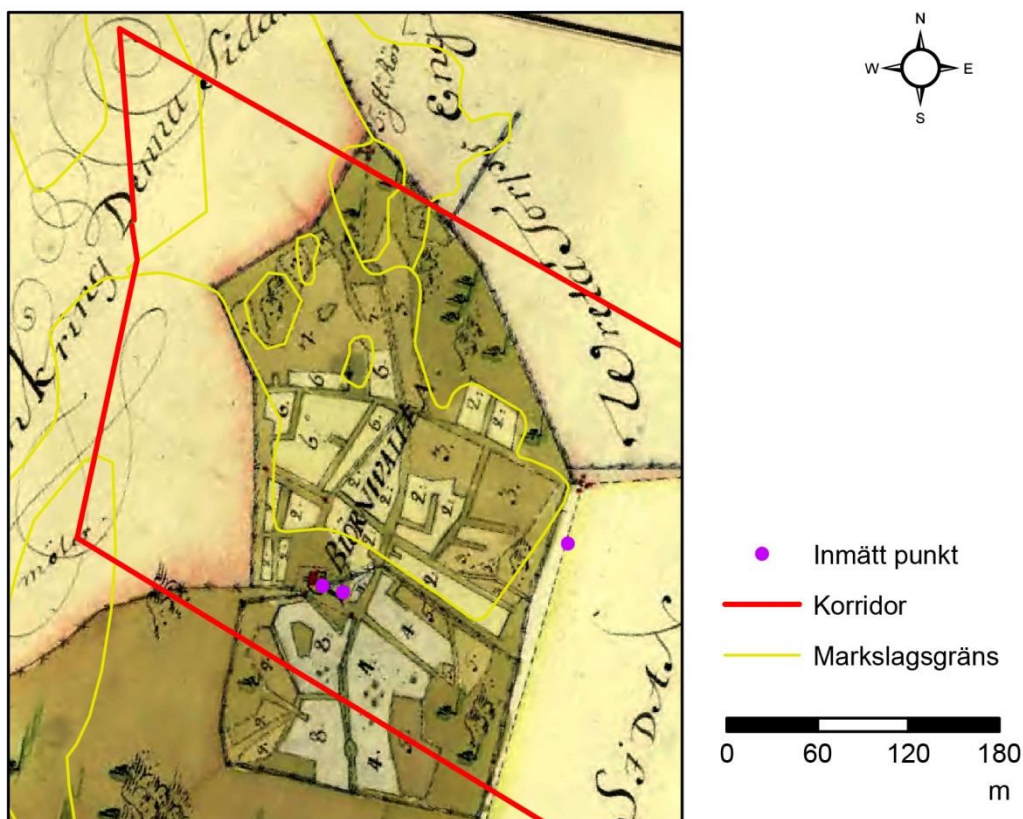
På krönet av en påtaglig höjd i skogsmarken ligger stensättningen Markim 3:1 (fig. 14). Strax söder om denna finns en nyupptäckt stensättning (3:ny) som har något mer oregelbunden form och mindre enhetligt material. På den västra sidan av skogsmarken och i övergångszonen mot odlingsmark kring Kyssinge finns Objekt 32, ett gränsmärke som markerar gränsen mellan Lundby och Kyssinge. I närheten finns Skånela 232:1, en fornlämningsliknande lämning som är en sentida jordhög (fig. 13).

I detta område finns också Skånela 26:1, vilken i FMIS redovisas som uppgift om lägenhetsbebyggelse enligt äldre kartor. Vid utredningen kunde både källargrop och husgrund med spisröse lokaliseras, 26:ny1 & 26:ny2 (fig. 15). Äldre kartor redovisar torpet Björnvallen 1637 och 1730, men inte 1770, varför det övergivits mellan de två sistnämnda årtalen (fig. 16).

Längre västerut finns inom området som utretts för golfbanan de fornlämningsliknande lämningarna Skånela 233:1-2 inom korridoren.



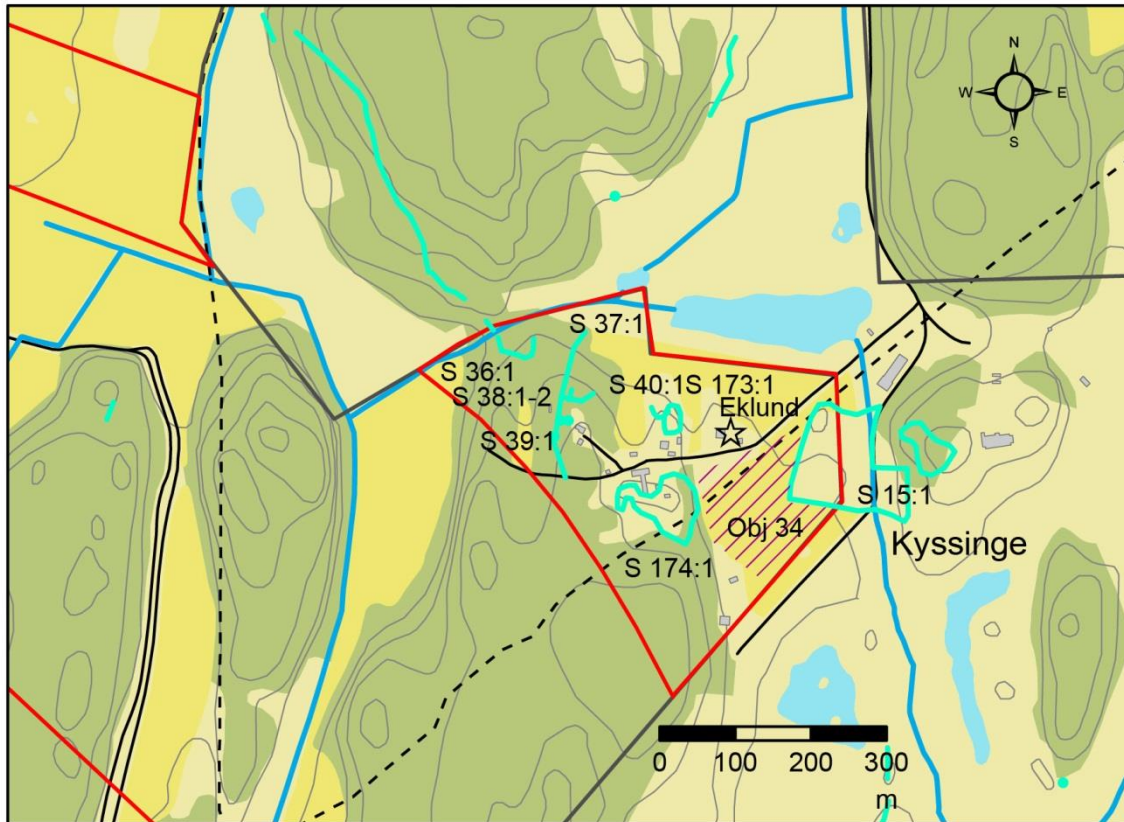
Figur 15. Spisröse inom husgrund vid Skånela 26:1 vid Kyssinge är spår av torpet Björnvallen som övergavs på 1700-talet. Foto mot väst.



Figur 16. Utsnitt ur karta över Kyssinge från 1730 (LMS A93-13:1) jämfört med nuvarande markslagsgränser. De blå punkterna vid hussymbolen för Björnvallen är nyupptäckta Skånela 26:ny1-2, källargrop och spisiröse. Den blå punkten vid gränsen i öster är gränsmärket Objekt 32. Skala 1:5 000.

Väster om golfbanan vid Kyssinge där korridorerna Mitt och Nord löper samman finns en koncentrerad fornlämningsmiljö (fig. 17). Dessa utgörs av stensträngarna Skånela 36:1, 37:1 & 40:1, stensättningen 39:1, skärvstenshögen och terrassering 38:1-2 samt gravfälten 173:1 och 174:1. Lämningarna ligger bland bebyggelse till gården Eklund och i hårt betade hagar med hästar. De var därför svårtillgängliga för bedömning av bevaringstillstånd.

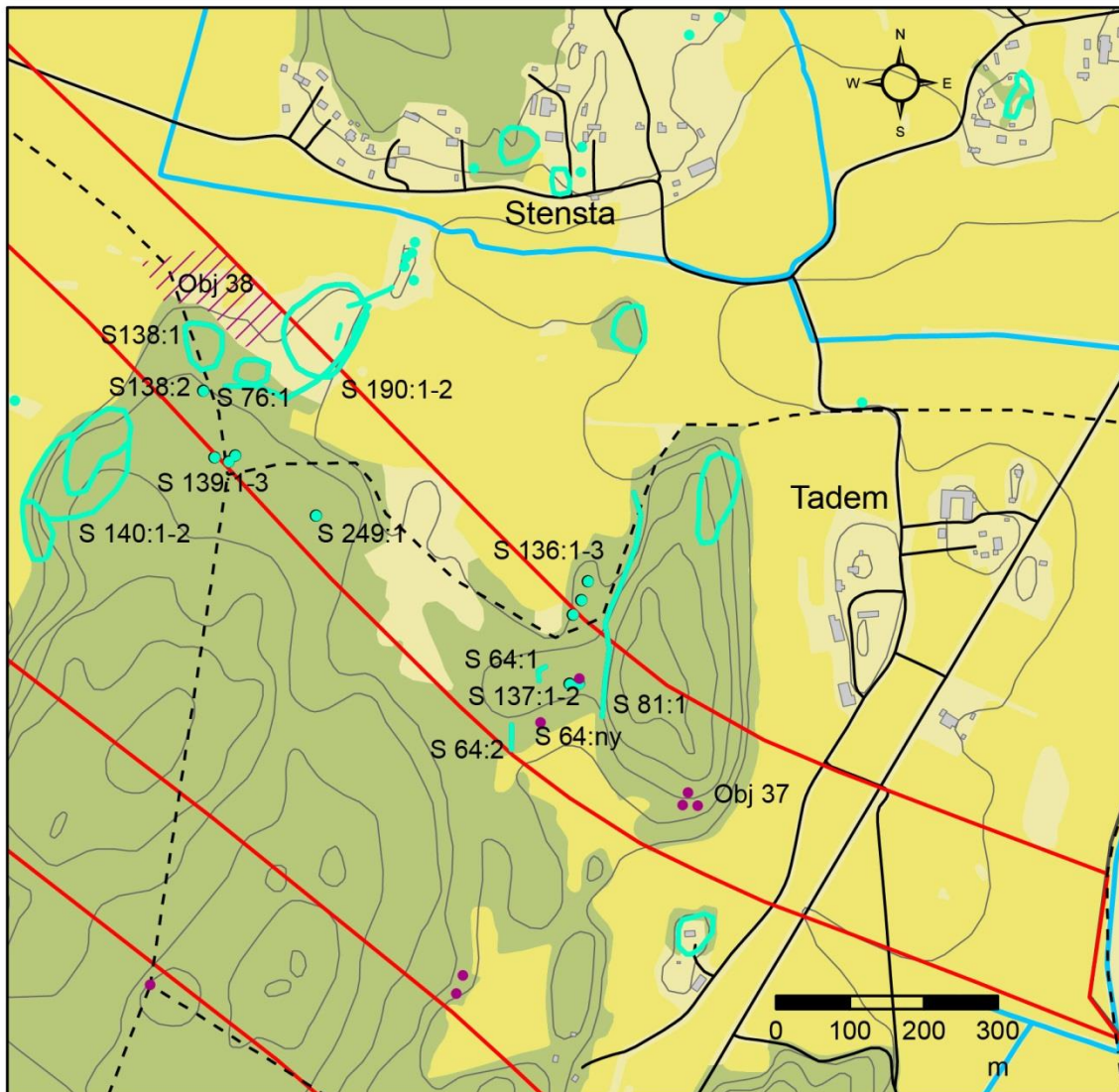
Därtill finns Skånela 15:1, Kyssinges bytomt, med husgrunder efter den yngsta bebyggelsen från 1900-talets början. Äldre kartor visar att gårdsbebyggelse funnits på platsen sedan 1637. Mellan bytomten och gravfältet 174:1 finns Objekt 34, ett möjligt boplatsläge. Närheten till gravfältet innebär att det skulle kunna finnas äldre föregångare till bytomten i dess omgivning. Ytan utgörs av odlingsmark. Noterbart i detta sammanhang är att inga spår av fornlämning påträffats i anslutning till bytomtens östra sida vid en schaktningsövervakning (Andersson 2004).



Figur 17. Korridor Nord och Mitt vid Kyssinge och Tjusta med lämningar. Teckenförklaring, se fig. 8. Skala 1:10 000.

I dalgången väster därom vid Tadem är odlingsmarken flack och delvis lågt belägen invid ett vattendrag. I norra kanten av ett större höjdområde finns en ansamling av fornlämningar, däribland stensträngarna Skånela 81:1 och 64:1-2 (fig. 8). Mellan de två sistnämnda noterades en kortare stenrad (64:ny) nedanför en bergklack, vilket skulle kunna antyda ytterligare en stensträng. Där finns också stensättningarna 136:1-3, varav 136:3 ligger inom korridoren. Mellan dessa nämnda lämningar ligger 137:1-2, som i FMIS är bedömd som fornlämningsliknande lämning. Vid utredningen bedöms 137:1 vara en stensättning genom en relativt tydlig form och belägenheten i ett lokalt krönläge samt invid ett påtagligt flyttblock. Däremot bedöms 137:2 vara en naturbildning. Något neddraget i slutningen av en höjdrygg i öster finns Objekt 37, tre stensättningar, varav en osäker mittblocksgrav (fig. 19).

Längre västerut vid det nordvästra hörnet av samma höjdområde finns ytterligare en ansamling av fornlämningar. Några ligger lite högre och längre från odlingsmarken som stensättningarna Skånela 139:1-3 och 249:1, vilka har lokala krönlägen (fig. 18). Av de förstnämnda kunde inte 139:2 lokaliserats, eftersom den sannolikt har skadats vid arbeten för en kraftledningsstolpe. Dessutom var 139:3 svår att bedöma eftersom den ligger i mycket tät slyskog. Längre ned i slutningen och nära kanten till odlingsmarken ligger gravfältet 138:1 och stensättningen 138:2, stensträngssystemet och fossila åkermarken 190:1-2, samt lägenhetsbebyggelsen 76:1.

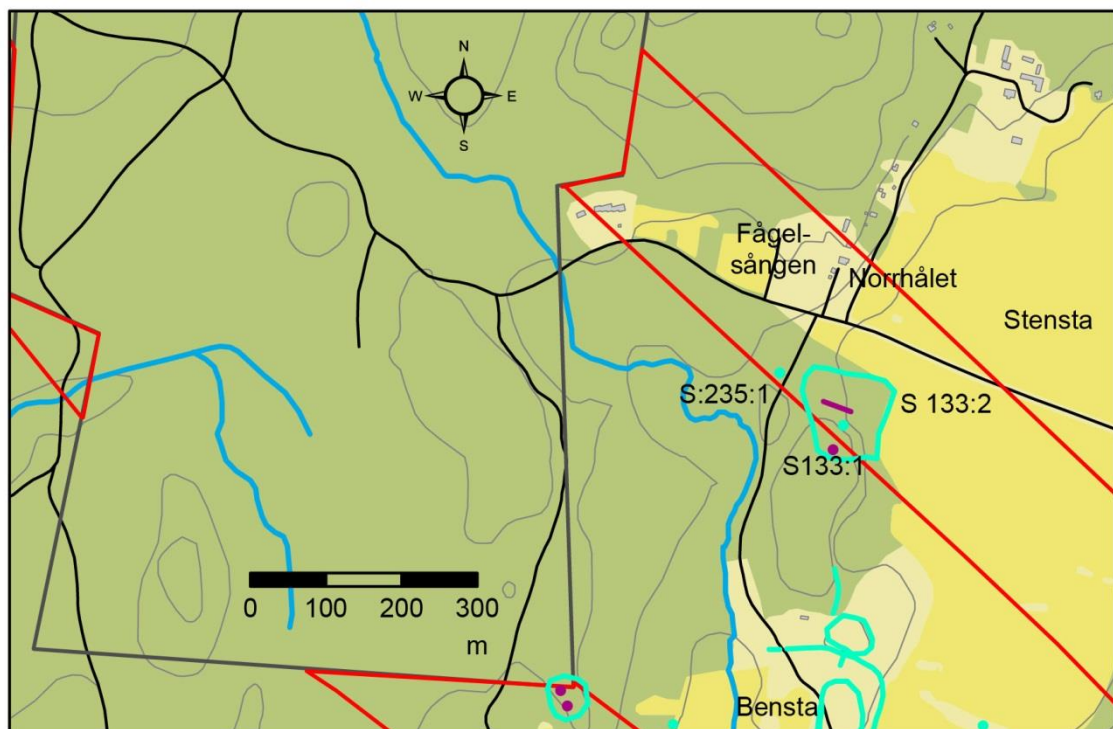


Figur 18. Korridor N vid Tadem och Stensta med lämningar. Teckenförklaring, se fig. 8. Skala 1:10 000.

Skånela 76:1 är resterna av ett torp som återges på karta över Stensta från 1856 och 1906-09. I den övre delen av sluttning i åkermark finns Objekt 38, läge för en möjlig boplats. Det motiveras av den rumsliga anslutningen till gravfältet 138:1 och hägnadssystemet samt fossil åkermark 190:1-2. Fornlämningssmiljön fortsätter söderut utanför korridoren med gravfältet 140:1 och grav- och boplatsområdet 140:2.



Figur 19. Stensättningen Objekt 37 vid Tadem består av stora stenar och block. Foto mot öst.



Figur 20. Korridor Nord vid Bensta och Stensta med lämningar. Teckenförklaring, se fig. 8. Skala 1:10 000.

I västra kanten av dalgången mellan Bensta och Stensta finns röset Skånela 133:1 och osäkert gravfält 133:2 samt runristningen 235:1 (fig. 20). Det förstnämnda har krönläge och ligger strax söder om korridoren att döma av inmätning vid utredningen. Däremot är 133:2 snarast sentida ansamlingar av röjningssten. Mellan stensamlingarna finns en väg, troligen en körväg från uppforslingen av stenarna.



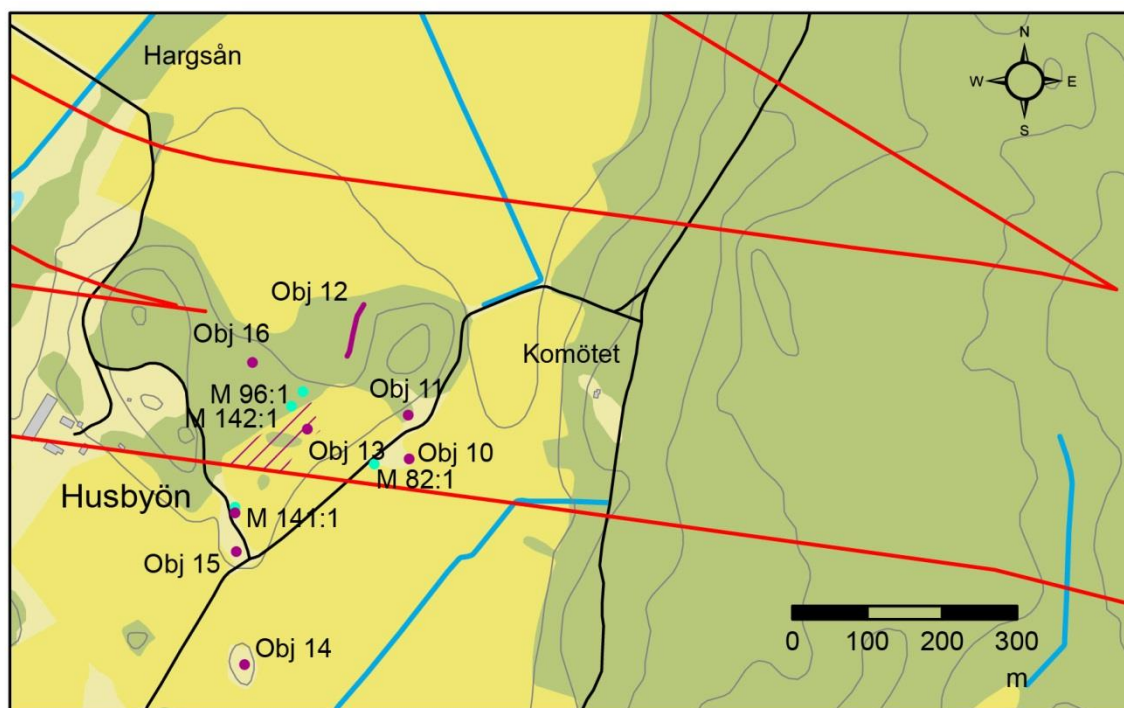
Figur 21. Runstenen Skånela 235:1 i vinterskrud. Foto mot väst.

Runstenen U304 (fig. 21) är rest invid en mindre väg och har stått i Bensta hage enligt äldre uppgifter (Wessén & Jansson 1943-46 s. 11). Enligt äldre kartor fanns hagar i den norra delen av Benstas ägor. Däremot har vägen tillkommit efter 1768 och före 1906-09. Det kan tyda på att runstenen inte står på ursprunglig plats.

Korridor Syd och Mitt

I skogsmarken på Husby ägor skiljs korridorerna Syd och Norr åt. Den förra fortsätter ihop med korridor Mitt ytterligare 1 km, innan den vid Husbyön i sin tur delas upp. Vid Husbyön finns de fornlämningsliknade lämningarna Markim 82:1 och 142:1, som utgörs av en sentida jordhög respektive röjningssten från anslutande åker (fig. 22). Därtill finns också Markim 96:1, en märklig tall.

Där finns också Objekt 10, rest av en husgrund med troligt spisiröse. Den är skadad av urschaktning i söder. Lämningen kan identifieras med ett torp på kartor från 1764 och 1803. I närheten finns Objekt 11, uppgift om torp på de nämnda kartorna. Platsen ligger invid en äldre grustäkt, varför det är oklart om några lämningar finns kvar. I skogsmark i närheten finns Objekt 12, en väg, troligen brukningsväg. I skogsmarken väster därom finns Objekt 16, ett område med



Figur 22. Korridor Syd och Mitt vid Husbyön med lämningar. Teckenförklaring, se fig. 8. Skala 1:10 000.

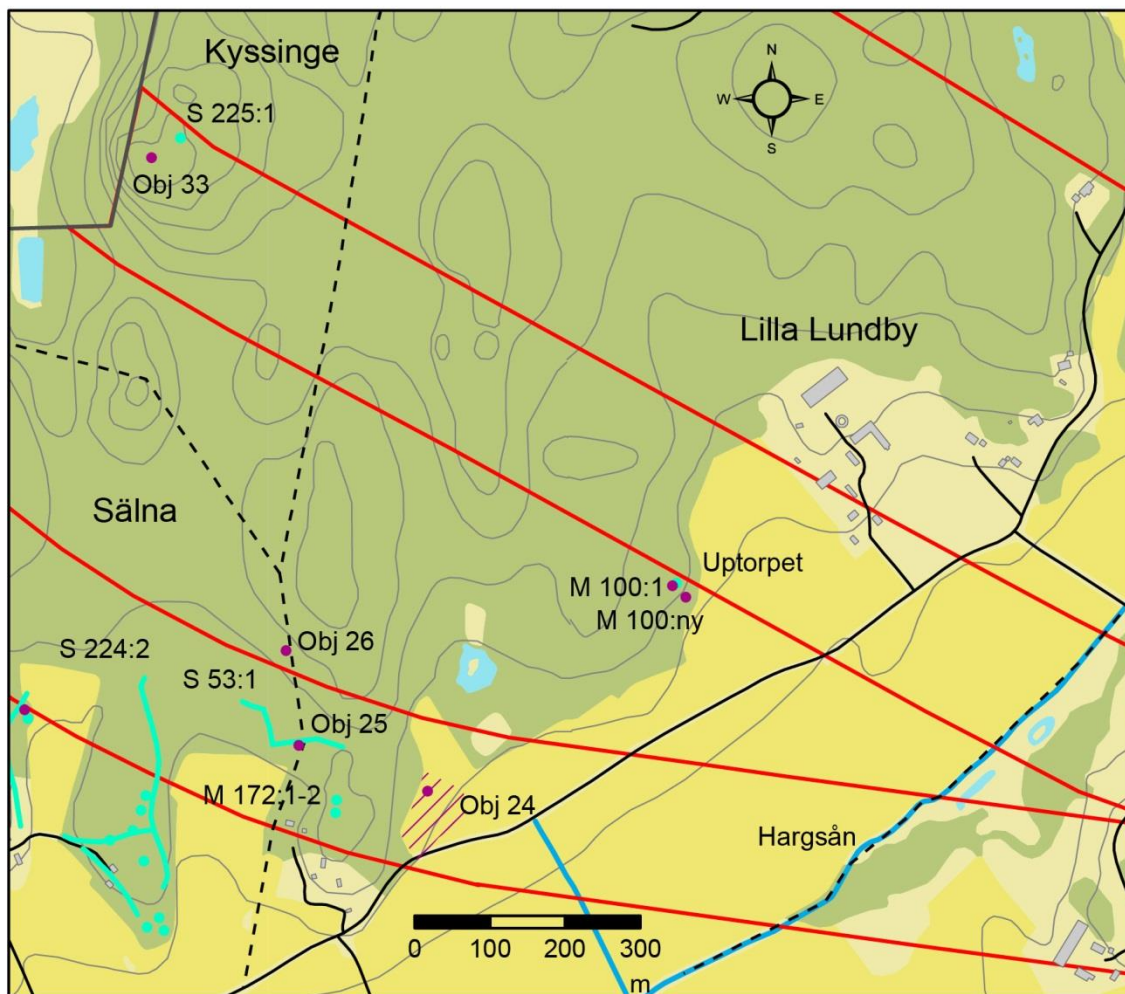
meterstora gropar. Prov med jordsond kunde inte påvisa några kulturindikerande inslag, t.ex. träkol. Funktion är därmed oklar, likaså ålder.

Sannolikt har groparna något samband med verksamheter kring torpen. I åkermark finns Objekt 13, ett möjligt boplatsläge där det förekommer rikligt med både skarpkantad och rundad sten. Det möjliga boplatsläget ligger i övre del av sluttning och i anslutning till några mindre impediment.

Utanför och söder om korridoren finns Objekt 14 och 15, av vilka den förra är en uppgift om torp utifrån kartor från 1637, 1764 och 1803. Objekt 15 utgörs av husgrund och terrasskant av stenar vilka kan knytas till ytterligare ett torp enligt samma kartor som för Objekt 14. Objekt 15 har dessutom sannolikt samband med den sentida bebyggelselämningen Markim 141:1.

Korridor Mitt

Korridoren avskiljs från korridor Syd vid Husbyön och förenas efter nästan 2 km med korridor Nord vid Kysslinge-Tjusta (fig. 2). Vid den sistnämnda platsen löper korridoren genom det område där utredningar gjorts för golfbanan vid Kyssinge. Vid Lilla Lundby finns lägenhetsbebyggelsen Markim 100:1 (fig. 23). Utöver den troliga husgrunden finns också en källargrund (100:ny). Dessa lämningar tillhör ett torp som redovisas på en karta upprättad 1706, vilken ingår i en lantmäteriakt om ett storskifte från 1753. Torpet återfinns också på kartor från 1787 och 1854 och benämndes Uptorpet. Lämningarna ligger strax söder om korridoren. På krönet av en påtaglig bergshöjd vid Kyssinge finns röset Skånela 225:1 (fig. 24). Ett stycke sydväst om



Figur 23. Korridor Mitt och Syd vid Lundby, Sälna och Kyssinge med lämningar. Teckenförklaring, se fig. 8. Skala 1:10 000.

röset finns Objekt 33, ett gränsmärke. Det sistnämnda kan kopplas samman med en intern gräns på en karta från 1730 över Kyssinge.

Inom det utredda området för golfbanan finns stensättningarna Skånela 27:1-4, stensträngen 30:1, färdvägen 30:2-4 samt lägenhetsbebyggelsen 30:5 inom korridoren.

Korridor Syd

Korridoren sträcker sig drygt 6 km från Husbyön till Bensta, där den ansluter till utredningsområdet kring Arlanda. I södra kanten av Arlanda finns ytterligare två mindre avsnitt av korridoren (fig. 2).

På den västra sidan av Hargsån finns i korridor Syd vid Lilla Lundby och Sälna stensättningarna Markim 172:1-2, stensträngarna Skånela 53:1, 224:2 och 52:1 samt den sentida husgrunden Skånela 69:1 (fig. 23 och 26). De utgör den norra kanten av en samlad fornlämningsmiljö med ytterligare stensättningar och stensträngar. Noterbart är att stensträngarna, t.ex. 224:2, inte har nära anslutning till odlingsbar mark, vilket pekar på att de har avgränsat betesmark (fig. 25). Någon bebyggelse på äldre kartor från 1700-1900-tal som motsvarar husgrunden 69:1 har inte identifierats. Att platsen har legat i skogsmark ända fram till en karta 1854 och att odlad mark

visas först på kartan 1906-09, kan tyda på att bebyggelsen tillkommit i samband med uppodling i slutet av 1800-talet.

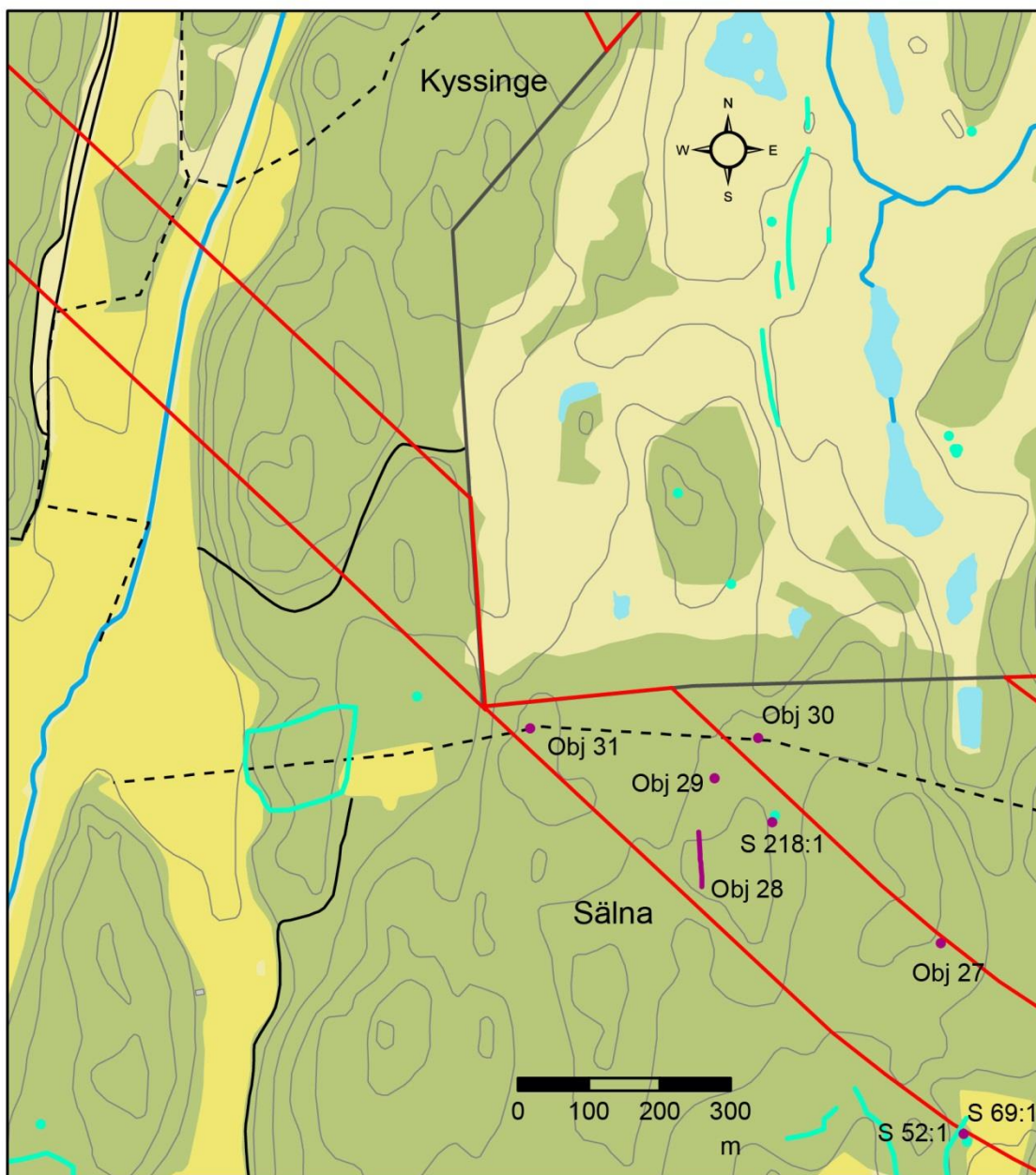


Figur 24. Röset Skånela 225:1 vid Kyslinge har ett krönläge på ett berg. Foto mot väst.



Figur 25. Stensträngen Skånela 224:2 vid Sälna ligger delvis i en betad hage. Foto mot syd.

I åkermarken öster om höjdryggen med Markim 172:1-2 i den övre delen av en svag sluttning finns Objekt 24, ett möjligt boplatssläge. Där finns skarpkantad sten och inslag av kvarts. I skogsmarken finns Objekt 25 och 26, två gränsmärken, varav den senare står strax utanför korridoren. Båda markerar gränsen mellan Lundby och Sälna. En karta från 1706 över Lundby visar ett gränsmärke på platsen för Objekt 25.



Figur 26. Korridor Syd vid Sälna och Kyssinge med lämningar. Teckenförklaring, se fig. 8. Skala 1:10 000.

Längre västerut i skogsmarken finns stensättningen Skånela 218:1 (fig. 26). Den har en relativt regelbunden rundad form och en packning av stenar i varierande storlek. Den ligger på den övre delen av en höjdsträckning, dock inte på dess krön. Ett stycke längre åt nordväst ligger Objekt 29, en möjlig stensättning. Den har något

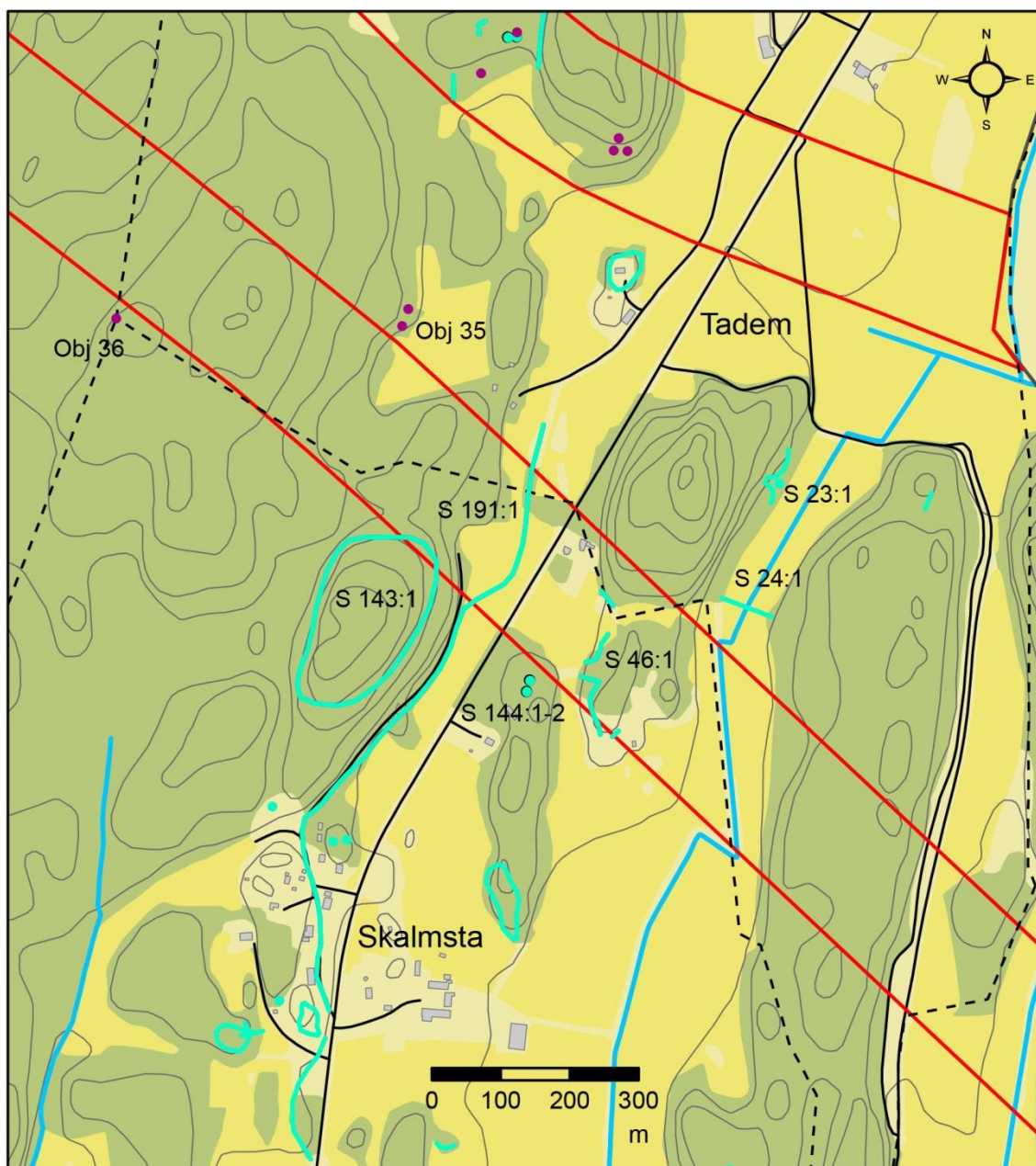


Figur 27. Gränsröset Objekt 31 har en visarsten i ett fundament. I bakgrunden skymtar ett mindre gränsröse. De markerar gränsen mellan Sälna och Kyssinge. Foto mot väst.



Figur 28. Under en gran finns spisaröset i husgrunden inom Objekt 35. Mot öst. Foto: Adam Hultberg, Upplandsmuseet.

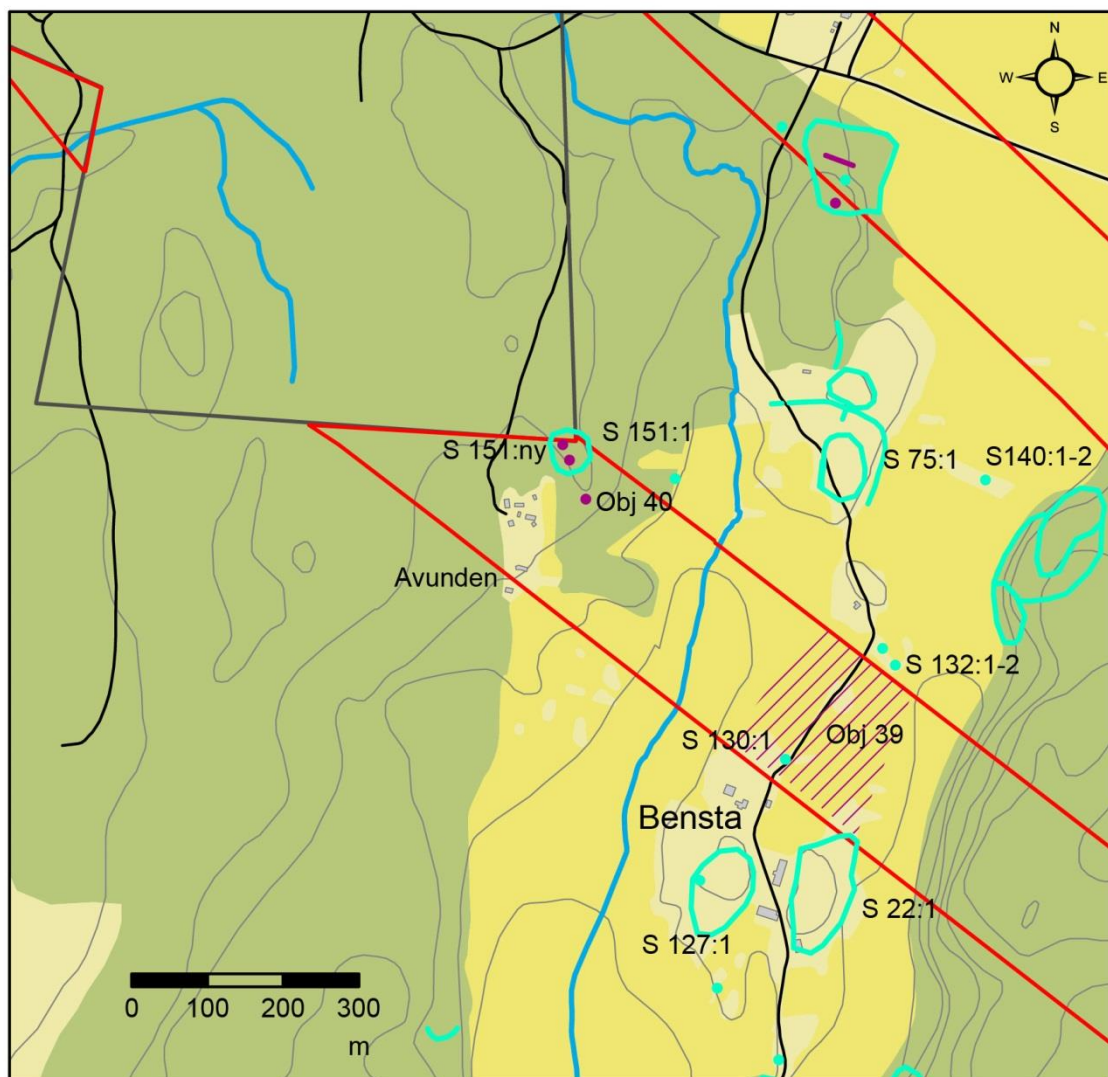
oregelbunden form och består av kraftiga stenar och block. Dessa drag innebär en viss osäkerhet för lämningen. Därtill finns gränsmärkena Objekt 27, 28, 30, 31. Objekt 28, 30 och 31 består av flera gränsrösen på rad kompletterat med strängar av stenar, mest påtagligt i den förstnämnda (fig. 27). Av dessa överensstämmer Objekt 27 och 28 med interna rågångar och fastighetsgränser inom Sälna enligt häradsekonomiska kartan och dagens häradskarta. Objekt 30 och 31 markerar däremot gränsen mellan Sälna och Kyssinge. En karta från 1699 över Sälna har en markering på platsen för Objekt 31, medan en motsvarighet för platsen för Objekt 30 finns på en karta över Sälna från 1794.



Figur 29. Korridor Syd vid Skalmsta och Tadem med lämningar. Teckenförklaring, se fig. 8. Skala 1:10 000.

Ytterligare ett stycke västerut i den trånga dalgången vid Skalmsta finns nästa miljö med fornlämningar. Där finns stensträngssystemet Skånela 46:1 och fornborgen 143:1, samt strax söder om korridoren stensättningarna 144:1-2 (fig. 29). Denna miljö fortsätter söderut mot Skalmsta gård. I dalgången löper därtill färdvägen 191:1 som avbildas på kartor från 1700-talet och framåt. Den ledde från Stockholm norrut mot Husby-Långhundra och Almunge socknar, d.v.s. var en föregångare till väg 273. Inom korridoren är den delvis bortplöjd. Avsnittet med odlingsmark inom detta parti av korridoren utgjordes av hästhagar, vilket innebar att tillgängligheten för fältinventeringen var begränsad.

I kanten av skogsmarken väster om dalgången inom Tadem's ägor påträffades bebyggelsen Objekt 35. Den bestod av en husgrund med spisröse och en inrasad källargrop (fig. 28). De kan identifieras på kartor från 1764 och 1841, av vilka det framgår att de tillhörde ett ryttartorp. Dessa lämningar ligger strax norr om korridoren. På skogsmarken finns därtill gränsmärket Objekt 36, vilket ligger strax söder om korridoren. Det markerar gränsmötet mellan Tadem, Skalmsta och Bensta. En karta från 1702 över Bensta har en markering för platsen.



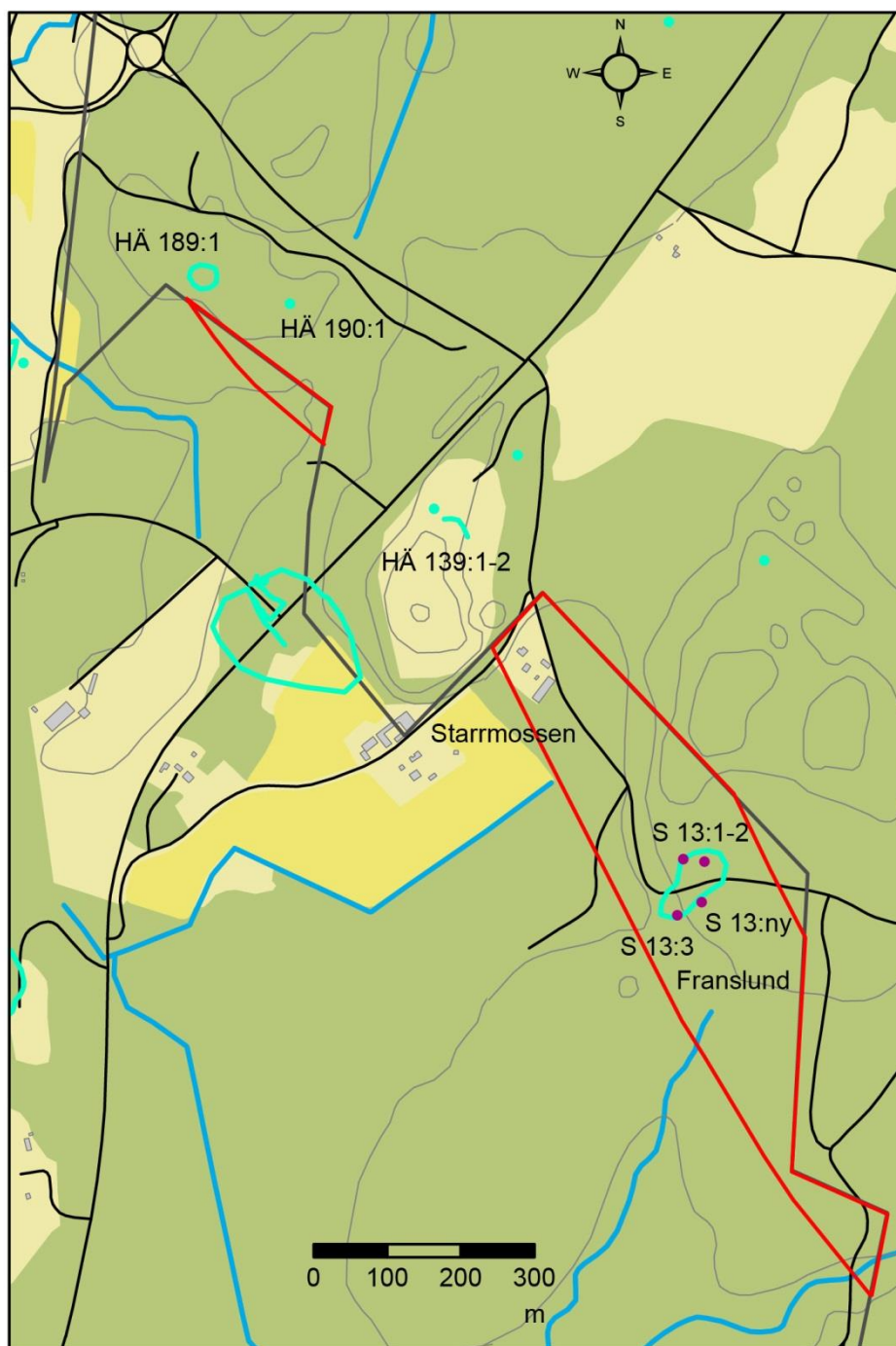
Figur 30. Korridor Syd vid Bensta med lämningar. Teckenförklaring, se fig. 8. Skala 1:10 000.

I den fjärde dalgången, vid Bensta, löper en höjdrygg parallellt med ett vattendrag. På höjdryggen finns den fornlämningsliknande lämningen Skånela 130:1, vilken är en naturbildning (fig. 30). På ett mindre impediment omedelbart norr om korridoren finns hög och stensättning 132:1-2. Direkt söder om korridoren ligger husgrunderna Skånela 22:1, vilken i FMIS är registrerat som lägenhetsbebyggelse. Kartor från 1702 och 1768 visar att platsen var Benstas bytomt. Häradsekonomiska kartan från 1906-09 visar att enbart enstaka hus fanns på platsen, medan Bensta gård då hade flyttat ett stycke västerut. De synliga lämningarna avspeglar den yngsta bebyggelsen, men den bör kategoriseras som by/gårdstomt. Väster om bytomten 22.1 ligger gravfältet 127:1. Höjdryggen inom korridoren utgörs av åkermark och kan av topografiska skäl vara ett möjligt boplatsläge, Objekt 39. Till detta kommer den rumsliga anslutningen till högen 131:1-2. Ett boplatsläge har också påträffats ett stycke längre norrut på höjdryggen vid Skånela 75:1 (Stjärna 2014).

Vid dalgångens västra kant finns på en höjdrygg Skånela 151:1, som i FMIS beskrivs som område med stensättningsliknande lämningar (fig. 30). Merparten av dessa lämningar kan ses som röjningssten från uppodling före 1906-09 av den f.d. åker som ligger omedelbart väster om lämningen. Emellertid kan en av lämningarna i den norra delen av området p.g.a. mer regelbunden form och enhetliga stenpackning, samt kantkedja i den norra delen betecknas som en stensättning (151:ny). Strax söder om området och något neddraget i sluttning ligger Objekt 40, en möjlig stensättning. Den består av en krets av större stenar, med något mindre stenar i mitten. I omgivningen ligger bebyggelsen Avunden, som enligt kartor från 1702 och 1768 var ett soldattorp.



Figur 31. En av husgrunderna inom Skånela 13 vid Franslund hade mycket bastanta murar. Mot nord.



Figur 32. Korridor Syd vid Starrmossen med lämningar. Teckenförklaring, se fig. 8. Skala 1:10 000.

I skogsmarken längst i väster på häradsallmänningsarna finns två partier av korridoren som ligger utanför det område som tidigare utretts för Arlanda. I det östra partiet av korridoren vid Starrmossen, finns lägenhetsbebyggelsen Skånela 13:1 (fig. 32). Den består av en murad källargrund och en husgrund med spisröse norr om vägen mellan Starrmossen och Stensta (fig. 31). Söder om vägen var en tredje husgrund med spisröse känd. I närheten av den sistnämnda lokaliserades en fjärde husgrund med spisröse vid inventeringen (13:ny). Särskilt söder om vägen finns röjda och dikade

ytor. Bebyggelsen återfinns på häradseconomiska kartan från 1906-09 där den betecknas Franslund. Även bebyggelsen vid Starrmossen kan beläggas på denna karta. Den västra mindre enklaven av korridoren ligger väster om väg 273 mellan Arlanda och Rosersberg. Strax norr om denne del av korridoren och inom tidigare utrett område ligger boplatserna Husby-Ärlinghundra 189:1 och 190:1 (fig. 32). Den östra delen av korridorpartiet utgörs av skogsbevuxen tidigare åkermark med odlingssten upplagd på småimpediment. Denna åkermark finns utritad på häradseconomiska kartan från 1906-09. Den västra delen av korridorpartiet utgörs av impedimentmark i den nedre delen av den höjdrygg på vilka 189:1 och 190:1 ligger.



Diskussion och antikvarisk bedömning

Inom det område som berörs av den arkeologiska utredningen finns 58 kända FMIS-objekt. Vid åtta av dem påträffades tidigare ej uppmärksammade lämningar. Vid utredningen lokaliserades ytterligare 40 objekt, bestående av ett varierande antal lämningar. Både FMIS-objekten och de vid utredningen lokaliserade objekten utgörs av lämningar av olika karaktär och ålder. Kvantitativt återfinns de flesta av dessa objekt inom korridor Nord och Syd, men med lite olika fördelning sett till typ (tab. 4).

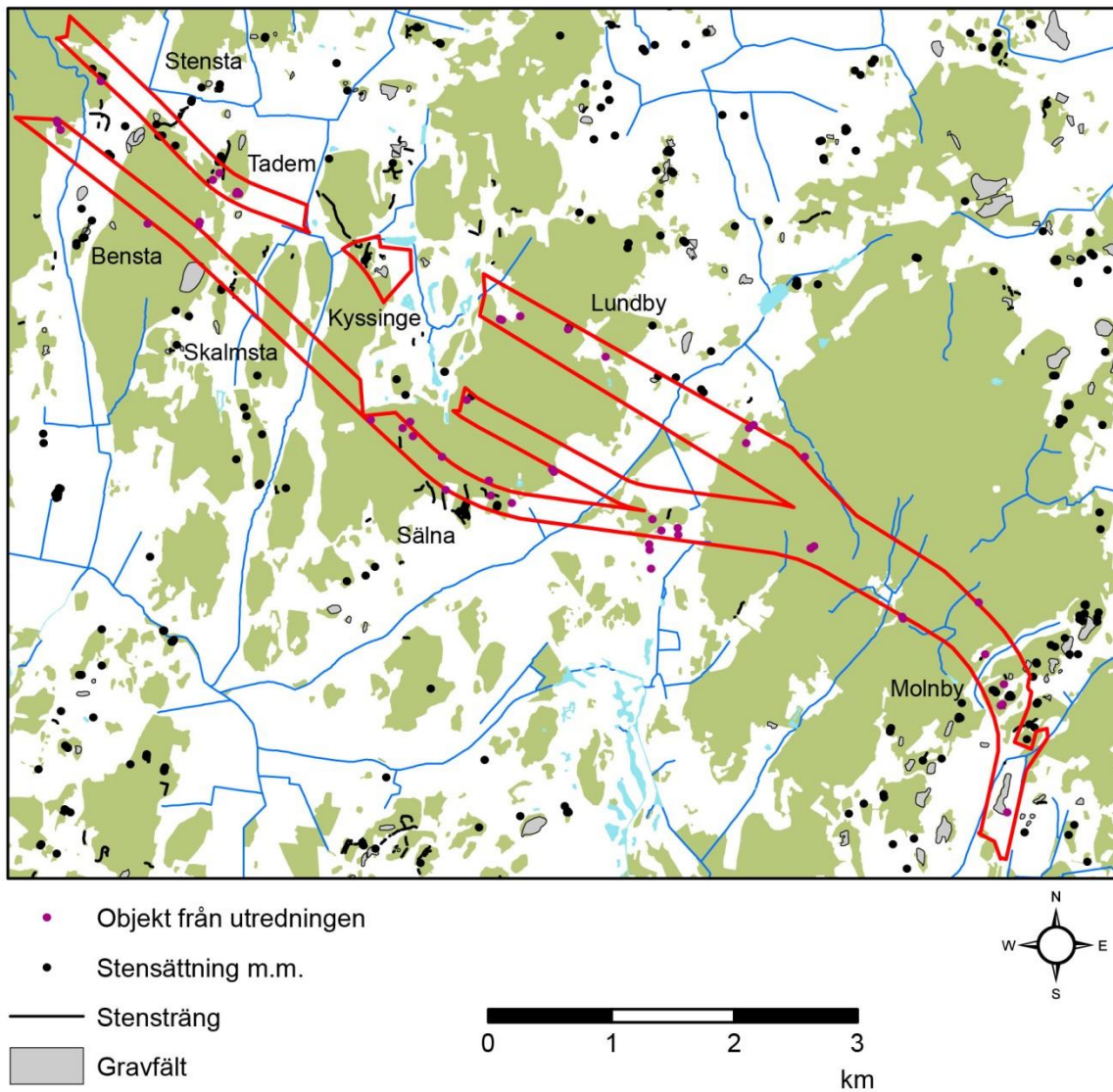
	Samlad	Nord	Mitt	Syd
Gravfält	3	4		
Stensättning	4	7		7
Röse		1	1	
Skärvtenshög		1		
Runristning		2		
Hägnad	2	6		4
Fornborg				1
Boplats?	1	4		3
Bytomt, bebyggelse	3	10	1	6
Övrigt	3	6	1	11

Tabell 4. Olika typer av lämningar inom FMIS-objekt och objekt från utredningen fördelade på de tre alternativen för korridor. I typen övrigt ingår bl.a. gränsmärken. Den östligaste delen av korridoren från Molnby till Husby skog är gemensam och betecknas som Samlad. Sju objekt från utredningen ligger utanför korridorerna och ingår därför inte i tabellen.

Korridorerna som utgör utredningsområdet berör flera områden med ansamlingar av olika typer av lämningar av förhistorisk karaktär. De kan betraktas som fornlämningsmiljöer av varierande storlek och flertalet fortsätter utanför korridorerna. Ett exempel är Molnby som ingår i en miljö med stor utsträckning, många och tätt liggande lämningar i den norra delen av Vallentuna. Andra berörda fornlämningsmiljöer är mindre och består av färre samt mer glesliggande lämningar, som exempelvis Lundby (fig. 33).

Rumsligt återfinns flertalet fornlämningar i randzonen mellan impedimentmark och odlingsmark. De markerar därmed främst ett samband med bosättning och brukade marker. Det finns också enstaka lämningar som rösen eller stensättningar, vilka ligger på bergskrön på betydande avstånd från möjlig odlingsmark. Det gäller främst Markim 3:1, Skånela 218:1 och 225:1. De omger den topografiskt sett indragna och avskärmade miljön vid Kyssinge.

Vad gäller yngre lämningar har gårds- eller bytomter ofta ett rumsligt samband med miljöer med gravfält och därmed rötter i järnålder. Torplämningar från 1600-talet och framåt i tid återfinns däremot ofta utanför dessa miljöer. Ett undantag är Skånela 76:1 vid Stensta som ligger i en fornlämningsmiljö. Annars återfinns de ofta avlägset från byläget och i randlägen till odlingsmarken. Till de mest extrema, men också yngre exemplen, hör Objekt 8 Karlsborg på Bergby skog och Skånela 13:1-3 Franslund på skogsmarken i väster.



Figur 33. Lämningar av förhistorisk karaktär bildar miljöer med varierande storlek, täthet och innehåll. Skala 1:60 000.

Till yngre lämningar hör gränsmärken som markerar gränser mellan byar. Ett flertal har lokaliserats vid utredningen och de står ofta i gränser som fortfarande är aktuella. Flera av dessa märken har motsvarigheter på kartor från 1600- och 1700-talen, vilket visar att gränsmärken har funnits på dessa platser sedan lång tid tillbaka. Gränser som sådana mellan byar och gårdar brukar ses som stabila företeelser som kan ha rötter tillbaka till järnålder. Samtidigt kan också dragning av gränser ha ändrats (Tollin 1989; Johansson 2003b; Ericsson 2005). Ett exempel på en relativt sentida ändrad gränsdragning är gränsen mellan Kyssinge och Tjusta, att döma av kartor från 1688 och 1770. Den ändrade dragningen kom att ligga tätt inpå Kyssinges byläge. Ett annat exempel är gränsen mellan Stensta och Bensta korsar gravfältet Skånela 138:1 redan enligt den äldsta kartan över Bensta från 1702. Gränsdragningen i det aktuella partiet bör därför rimligen ha ändrats efter järnålderns slut.

En annan aspekt är fornlämningsmiljöernas topografiska lokalisering. Flera återfinns i exponerade lägen i kanten av dalgångar som vid Bensta, Stensta och Sälna. Några har indragna och avskärmade lägen som vid Skalmsta och Kyssinge. Det verkar

också finnas skillnader i hur nära varandra miljöerna ligger. Vid Bensta, Stensta och Tadem ligger de relativt tätt. Däremot ligger miljöerna i Hargsåns dalgång vid Husby, Lundby och Sälna väsentligt glesare.

Trots att enbart delar av miljöerna berörs av utredningen bör beståndsdelarna kunna ge antydningar om skillnader i kronologisk placering. Vad gäller förhistoriska lämningar består miljöerna främst av gravfält, stensättningar, stensträngar. Därutöver finns också enstaka inslag av rösen, en skärvtenshögt och en fornborg. Dessa kategorier hör till stor del hemma i järnålder, men med något olika tendenser. Gravfält tillhör främst yngre järnålder, särskilt eftersom högar ofta förekommer. Även äldre järnåldersgravfält kan förekomma. Stensättningar och rösen i små grupper brukar främst föras till bronsålder och äldre järnålder. Stensträngar brukar betraktas som tillhörande äldre järnålder (Ericsson & Strucke 2008), men även yngre perioder har föreslagits (Fallgren 2006). Skärvtenshögar brukar främst bedömas tillhöra bronsålder, men i viss mån kan också äldre järnålder vara möjlig (Victor 2007). Yngre kategorier är gårds-/bytomter och bebyggelse, som båda främst är kända från kartor från 1600-tal och framåt. Gårds-/bytomterna har ofta ett rumsligt samband med lämningar från yngre järnålder, varför de sannolikt har haft föregångare under medeltid. De sistnämnda har dock inte alltid haft samma lokalisering som bytomterna på kartorna, men i deras närhet (Beronius Jörpeland 2010).

Sett till miljöernas beståndsdelar skulle miljön vid Kyssinge kunna vara en av de äldsta eftersom förekomst av en skärvtenshögt skulle kunna tala för rötter i bronsålder. Stensättningar, röse, stensträngar och gravfält pekar på en närvaro med eller utan avbrott genom järnålder. En fortsatt kontinuitet genom medeltid och nyare tid antyds av Kyssinges bytomt. Flertalet andra miljöer ser ut att ha varit i bruk under järnålder att döma av att både ensamliggande stensättningar, stensträngar och gravfält med högar. Exempel på dessa miljöer med rötter i järnålder ses vid Molnby och Bensta. Även dessa uppvisar sannolikt kontinuitet fram i nyare tid genom de historiskt kända gårdslägena. En annan miljö från järnålder är Stensta, men där byläget ligger ett stycke utanför korridoren. Vid Sälna finns i anslutning till korridoren stensättningar och stensträngar. Gravfält finns däremot ca 1 km från korridoren vid Sälnas byläge. Det kan tyda på att miljön i anslutning till korridoren främst tillhör äldre järnålder. Att miljön med stensträngar och stensättningar ligger på stort avstånd från gravfälten kan antyda en förändring av miljöns rumsliga utbredning och lokalisering över tid. Vid Stora Lundby skulle förekomsten av gravfält med högt, samt enbart ett fåtal friliggande stensättningar och frånvaron av stensträngar kunna tyda på att miljön främst tillhör yngre järnålder. En kontinuitet genom medeltid antyds av Lundbys byläge. Det närbelägna Ybelholm kan ha en bakgrund i järnålder att döma av en enstaka stensättning och gårdsläget pekar på en närvaro under medeltid. Dessutom finns några miljöer med flera torpbebyggelser från 1600-tal och framåt, men bara svaga indikationer på föregångare i omgivningen. Dessa torpmiljöer finns i gränzonen mellan Husby och Ybelholm respektive på Husbyön.

Jämfört med de undersökningar som har gjorts i närområdet, främst vid Molnby och Arlanda, uppvisar de lämningar som finns i utredningsområdet flera motsvarigheter. Det gäller såväl att lämningarna består av flera olika kategorier, som gravar, hägnader, gårds-/bytomter och bebyggelse. De har troligen en stor kronologisk spännvidd från bronsålder, järnålder och historisk tid.

En typ av lämning som än så länge är mindre känd är boplatser inom utredningsområdet. Detta gäller delvis sådana från olika delar av stenålder, vilka identifierats vid Arlanda (Johansson 2003a). De har där påträffats inom nivåintervall, vilka har motsvarigheter inom utredningsområdet, främst skogsmarkerna mellan Molnby och Husby samt mellan Bensta och Arlanda. Eftersom stenåldersboplatser ofta saknar spår i markytan måste förekomsten av dem verifieras genom grävningssatsar. Det sistnämnda gäller även lämningar av boplatser från brons- eller järnålder. Indikationer på boplatser från brons- och/eller järnålder har däremot identifierats vid utredningen. Lämningar av dessa boplatser kan också förekomma i anslutning till olika typer av synliga lämningar.

Antikvarisk bedömning

De antikvariska bedömningarna som redovisas i FMIS av redan kända lämningar har i stor utsträckning behållits (Bilaga 1). Om lämningar av avvikande och mer tydlig karaktär har lokaliserats har ändringar av bedömningen föreslagits. Det gäller då relativt enstaka fall, exempelvis Skånela 137:1, 151:1, 218:1 där lämningar bedömts som stensättningar och därmed även som fornlämning. Ett annat exempel är Skånela 22:1 som utifrån kartor är by/gårdstomt och i likhet med Skånela 15:1 därmed bör bedömas som fornlämning. Ett sista exempel är Skånela 26:1 där identifieringen av husgrunder innebär en ändrad bedömning från Uppgift om till Fornlämning.

För några kategorier av lämningar som har lokaliserats vid utredningen kan den antikvariska bedömningen diskuteras samlat och generellt (Bilaga 2).

Lägenhetsbebyggelser har ofta kunnat identifieras som torp på lantmäterikartor från 1600-1800-tal. De som att döma av kartor har tillkommit före 1850 har fått en föreslagen antikvarisk bedömning som Fornlämning. Sådana som tillkommit senare har bedömts som Övrig Kulturhistorisk lämning.

Gränsmärken har i stor utsträckning fått en föreslagen antikvarisk bedömning som Ej fornlämning, eftersom många av dem markerar gällande fastighetsgränser. Flera kan dock ha ett ursprung eller föregångare i åtminstone 1700-tal eftersom de ofta är utritade på kartor. En bedömning som Övrig kulturhistorisk lämning har getts de två gränsmärken (Objekt 7 och 33), då inte sammanfaller med gällande fastighetsgränser och i bara i ett fall med äldre kända sådana.

Administrativa uppgifter

Plats: Molnby (Vallentuna kommun) – Arlanda (Sigtuna kommun), Stockholms län.

Undersökningstyp: Utredning, etapp 1

Orsak till undersökning: Planerad spårförbindelse

Uppdragsgivare: Stockholm Nordost. Ombud Trivector

Fältarbetsperiod: 13 november – 4 december 2017.

Upplandsmuseets projektledare: Hans Göthberg

Upplandsmuseets diarienummer: Ar 707-2017

Upplandsmuseets projektnummer: 8670

Länsstyrelsens diarienummer och beslutsdatum: 43112-38846-2017 (2017-10-31).

Dokumentationsmaterial: Förvaras i Upplandsmuseets arkiv.

Fynd: Inga fynd tillvaratogs.



Referenser

Litteratur

- Almquist, J. A. 1931. Frälsegodsens i Sverige under storhetstiden med särskild hänsyn till proveniens och säteribildning. Första delen. Stockholms och Uppsala län. Band 2. Säterier. Stockholm.
- Andersson, L. 2003. Tjusta. Arkeologisk utredning, etapp 1, Skånela socken, Sigtuna kommun, Uppland. Stockholms läns museum, Rapport 2003:29. Stockholm.
- Andersson, L. 2004. Tjusta. Arkeologisk förundersökning (schaktkontroll) vid grävning för kabel vid Raä 15 och 168, Skånela socken, Sigtuna kommun, Uppland. Stockholms läns museum, Rapport 2004:38. Stockholm.
- Appelgren, K., Beronius Jörpeland, L., Bergman, J., Biwall, A., Bäck, M., Englund, M., Ericsson, A., Helander, C, Hamilton, J., Heimdahl, J., Hållans Stenholm, A-M., Lindeblad, K., Lindberg, M., Lingström, M., Miaris Sundberg, I., Seiler, A. & Strucke, U. 2016. Molnby – spår efter en lång historia. Rapport 2016:14, Arkeologisk förundersökning. Arkeologerna, Statens Historiska Museum.
- Berger, Å. 2004. Tjusta. Arkeologisk utredning, etapp 2, Skånela socken, Sigtuna kommun, Uppland. Stockholms läns museum, Rapport 2004:44. Stockholm.
- Bergh, S. 1992a. Arkeologisk utredning. Etapp 1 Tjusta. Riksantikvarieämbetet. UV Stockholm, rapport 1992:18.
- Bergh, S. 1992b. Arkeologisk utredning Tjusta. Riksantikvarieämbetet. UV Stockholm, rapport 1992:48.
- Beronius Jörpeland, L. 2010. Medeltida landsbygdsbebyggelse i Stockholms län. FoU-projekt. Riksantikvarieämbetet. UV Mitt, rapport 2010:8. Stockholm.
- Ericsson, A. 2005. Gränser och territoriella indelningar i Linköpingsbygden – en studie i medeltida geografi. I: Kaliff, A. & Tagesson, G. (red.) Liunga. Kaupinga – kulturhistoria och arkeologi i Linköpingsbygden. Riksantikvarieämbetet. Arkeologiska undersökningar, skrifter, 60. Stockholm.
- Ericsson, A. & Strucke, U. 2008. Att hägna med stenmurar. En studie av stensträngsbygder i Mälardalskapen. I: Olausson, M. (red.). Hem till Jarlabanke. Jord, makt och evigt liv i östra Mälardalen under järnålder och medeltid. Lund.
- Fallgren, J.-H. 2006. Kontinuitet och förändring. Bebyggelse och samhälle på Öland 200-1300 e.Kr. AUN 35. Uppsala.
- Johansson, Å. 1996. Arkeologisk utredning Arlanda flygplats tredje landningsbanan. Riksantikvarieämbetet. UV Stockholm, rapport 1996:102. Stockholm.
- Johansson, Å. 1999. Hålväg och stensättning vid Starrmossen. Riksantikvarieämbetet. UV Mitt, rapport 1999:7. Stockholm.
- Johansson, Å. 2003a. Arlanda flygplats, den tredje landningsbanan och de arkeologiska undersökningarna. I: Anund, J. (red.). Landningsplats – forntiden.

- Arkeologiska fördjupningsstudier kring yngre stenåldern, järnålder och historisk tid, inom det område som ska tas i anspråk för den tredje landningsbanan vid Arlanda flygplats. Riksantikvarieämbetet. Arkeologiska undersökningar Skrifter nr 49. Stockholm.
- Johansson, Å. 2003b. Gravar och gränser. I: Anund, J. (red.). Landningsplats – forntiden. Arkeologiska fördjupningsstudier kring yngre stenåldern, järnålder och historisk tid, inom det område som ska tas i anspråk för den tredje landningsbanan vid Arlanda flygplats. Riksantikvarieämbetet. Arkeologiska undersökningar Skrifter nr 49. Stockholm.
- Stjärna, T. 2014. Skånela socken. Arkeologisk förundersökning vid nedläggning av fiberkabel i Skånela socken, Sigtuna kommun, Uppland. Stockholms läns Museum, Rapport 2014:21.
- Svensson Hennius, J. 2010. Bebyggelse lämningar vid Molnby. Särskild arkeologisk utredning etapp 1. SAU rapport 2010:22.
- Svensson Hennius, J. 2011. Ny utredning vid Molnby. Särskild arkeologisk utredning etapp 2. SAU rapport 2011:8.
- Svensson Hennius, J. 2013. Återbesök vid Molnby. Kompletterande arkeologisk utredning vid Molnby, stensättning, odlingsrösen och historisk husgrund. SAU rapport 2013:14.
- Tollin, C. 1989. Håbolandet under vikingatid och äldre medeltid. I: Modig, A. (red.). Arkeologi på väg. Undersökningar för E18 Enköping – Bålsta. Riksantikvarieämbetet. Stockholm.
- Wessén, E. & Jansson, S.B.F. 1943-46. Upplands runinskrifter. Andra delen. KVHAA. Stockholm.
- Victor, H. 2007. Skärvstensbruk och skärvstenskult – ett uttryck för regionalitet och kosmologi. I: Notelid, M. (red.). Att nå den andra sidan. Om begravning och ritual i Uppland. Arkeologi E4 Uppland – Studier. Volym 2. Riksantikvarieämbetet UV GAL, Societas Archaeologica Upsaliensis, Upplandsmuseet. Uppsala.

Lantmäteriakter

Lantmäteristyrelsens arkiv.

Vallentuna sn

Bergby

A112-A10:67

Geometrisk avmätning 1635

Molnby

A112-22:2

Ägomätning

utan år(1680-tal)

Markim sn

Husby

A63-A10:42-43	Geometrisk avmätning	1637
A63-4:3	Storskifte	1764
Lundby		
A63-A10:38-39	Geometrisk avmätning	1637
A63-7:2	Storskifte	1787
Ybelholm		
A63-A10:40	Geometrisk avmätning	1637
A63-14:1	Enskifte	1823
<i>Skånela sn</i>		
Bensta		
A93-2:1	Ägodelning	1702
Kyslinge		
A93-A9:36	Geometrisk avmätning	1637
A93-13:1	Örtugsdelning	1730
A93-13:2	Storskifte	1770
Skalmsta		
A93-A9:28	Geometrisk avmätning	1637
A93-15:1	Storskifte	1767
Stensta		
A93-A9:29	Geometrisk avmätning	1637
A93-17:4	Storskifte	1763
A93-17:6	Storskifte	1803
Sälna		
A93-A9:37	Geometrisk avmätning	1637
A93-18:3	Delning av skog	1794
Tadem		
A93-A9:29	Geometrisk avmätning	1637
A93-19:2	Storskifte	1764
Tjusta		
A93-A9:33	Geometrisk avmätning	1637
A93-20:1	Storskifte	1760
Lantmäterimyndigheten, Stockholms län		
<i>Vallentuna socken</i>		
Molnby		
01-VAL-118	Arealavmätning	1850

Markim sn

Husby

01-MAR-7	Storskifte	1803
01-MAR-55	Laga skifte	1857

Lundby

01-MAR-4	Storskifte	1753(1706)
01-MAR-49	Laga skifte	1854

Skånela sn

Bensta

01-SKÖ-23	Storskifte	1768
-----------	------------	------

Kyssinge

01-SKÖ-4	Arealavmätning	1690
01-SKÖ-55	Storskifte	1824
01-SKÖ-68	Laga skifte	1836

Stensta

01-SKÖ-83	Laga skifte	1856
-----------	-------------	------

Sälna

01-SKÖ-6	Arealavmätning	1699
01-SKÖ-21	Storskifte	1764
01-SKÖ-85	Laga skifte	1854

Tadem

01-SKÖ-70	Laga skifte	1841
-----------	-------------	------

Tjusta

01-SKÖ-3	Arealavmätning	1688
----------	----------------	------

Rikets allmänna kartverk

Häradekonomiska kartan 1906-09

blad Markim (J112-84-24)

blad Vallentuna (J112-75-4)

Fornsök. FMIS. Riksantikvarieämbetets digitala fornlämningsregister.



Bilagor

Bilaga 1 – FMIS-objekt inom utredningsområdet

M = Markim, S=Skånela, V=Vallentuna,

FL = Fornlämning

UO = Uppgift om

ÖKL = Övrig kulturhistorisk lämning

Svart fet stil anger ändring av typ, beskrivning och förslag till antikvarisk bedömning jämfört med FMIS

Objekt	Typ	Kommentar från utredning	Korridor	Antikvarisk bedömning
V 205:1	Gravfält	–	Samlad	FL
V 320:3	Hägnad	–	Samlad	ÖKL
V 323:1-3	Byggnad annan	Molnby gård	Samlad	ÖKL
V 325:1-3	Stensättningar?	Diffusa avgränsningar	Samlad	ÖKL
V 329:1	Gravfält	–	Samlad	FL
V 330:1	Gravfält	–	Samlad	FL
V 331:1-3	Stensättningar	–	Samlad	FL
V 683	Kvarn och gårds- tomt , uppgift om	Enligt karta från 1850 skall kvarnen ha legat på Ö sidan av Molnbyån. Ån avgränsas av en stenmur på den Ö sidan. Karta från 1680-talet tyder på att gården Lilla Molnby kan ha legat på den Ö sidan av ån och därmed på i stort sett samma plats som kvarnen.	Samlad	UO
M 3:1	Stensättning	6 m S om 3:1 ligger; 3:ny , stensättning, 3,5x3,0 m, rundad. Av 0,2-0,5 m stora stenar. Ligger invid tre 1,0-1,2 m stora block.	Nord	FL
M 6:1-2	Gravfält	Runsten 6:2 är flyttad från Markim 149:1.	Nord	FL
M 82:1	Fornlämningsliknande lämning	Sentida jordhög	Syd	ÖKL

Objekt	Typ	Kommentar från utredning	Korridor	Antikvarisk bedömning
M 86:1-2	Lägenhetsbebyggelse	86:1 utgörs av husgrund 7x4,5 m stor och 0,1 m hög. Spisröse/skorstensstock i NV del. 86:2 däremot stensättningsliknade lämning. SV om 86:1 finns ett stenröjt stråk, troligen en körväg som leder mot V. Invid denna flera ansamlingar av röjd sten.	Nord	FL
M 87:1	Fossil åker	Röjningsröse på impediment	Nord	ÖKL
M 95:1	Gårdstomt	Ybelholms gårdstomt	Nord	FL
M 96:1	Övrigt	Märklig tall	Syd	ÖKL
M 100:1	Lägenhetsbebyggelse	25 m SO om 100:1 ligger; 100:ny , källargrund, 6x4 m stor, 0,9 m djup. Kallmurad och delvis inrasad. Öppning mot SÖ.	Mitt	FL
M 130:1	Fornlämningsliknande lämning	Ej hållristning	Nord	ÖKL
M 139:1	Fornlämningsliknande lämning	Naturbildning	Nord	ÖKL
M 140:1-2	Lägenhetsbebyggelse	140:1 utgörs av källargrop, 4 m stor och 1 m djup omgiven av vall. 140:2 sannolik naturbildning. 140:ny , 25 m ONO om 140:1, husgrund, 6x4 stor och 0,6 m hög med två spisrösen, 2x1 m respektive 2x2 m stora.	Nord	FL
M 141:1	Lägenhetsbebyggelse	Skorstensstock i husgrund. Ligger söder om korridoren.	Syd	ÖKL
M 142:1	Fornlämningsliknande lämning	Upplagd sten från åker	Syd	ÖKL
M 150:1-2	Fornlämningsliknande lämning	Påverkan från torpbebyggelse Objekt 23	Nord	Oklar
M 172:1-2	Stensättningar	–	Syd	FL
S 13:1	Lägenhetsbebyggelse	Husgrunderna 13:1 och 13:2 ligger N om vägen mellan Kimsta och Starrmossen. 75 m SSV om 13:2 och söder om vägen ligger husgrunden 13:3. På samma sida av vägen och 35 m åt ONO ligger; 13:ny , husgrund, 5x4 m stor (Ö-V), 0,7 m hög. Syllstenar 0,5-0,7 m stora. Spisröse i SV hönet, 0,4 m högt.	Syd	ÖKL

Objekt	Typ	Kommentar från utredning	Korridor	Antikvarisk bedömning
S 15:1	Bytomt	Kyssinges bytomt	Nord	FL
S 22:1	Bytomt	Enligt karta från 1703 bytomt för Bensta. Beskrivning av lämningar som FMIS. Enbart en mycket liten del i N ligger inom korridoren.	Syd	FL
S 26:1	Lägenhetsbebyggelse	26:ny1 , källargrund, 4x3 m stor, 1 m djup. Av 9,2-0,5 m stora stenar. Öppning mot Ö. 15 m VNV ligger; 26:ny2 , husgrund, 5x7? m stor (N-S), rad av syllstenar i Ö. Spisröse, 2x1,5 m stort, 0,2 m högt. Av 0,1-0,5 m stora stenar, samt tegelstenar.	Nord	FL
S 36:1	Hägnadssystem	Stensträngar	Nord	FL
S 37:1	Hägnadssystem	Stensträngar	Nord	FL
S 38:1-2	Skärvstenshög, terrassering	–	Nord	FL
S 39:1	Stensättning	–	Nord	FL
S 40:1	Hägnad	Stensträng	Nord	FL
S 46:1	Hägnadssystem	Stensträngssystem	Syd	FL
S 52:1	Hägnad	Stensträng	Syd	FL
S 53:1	Hägnad	Stensträng	Syd	FL
S 64:1-2	Hägnad	40 m Ö om 64:2 ligger; 64:ny , stenrad, 3 m lång (NV-SÖ), 0,1 m hög. Av 0,5-0,6 m st stenar.	Nord	FL
S 69:1	Lägenhetsbebyggelse	–	Syd	ÖKL
S 76:1	Lägenhetsbebyggelse	–	Nord	ÖKL
S 81:1	Hägnad	Stensträng	Nord	FL
S 130:1	Fornlämningsliknande lämning	Naturbildning	Syd	ÖKL
S 132:1-2	Hög + stensättning?	–	Syd	FL
S 133:1-2	Röse + röjningssten	Röset 133:1 i krönläge ligger utanför korridoren enligt inmätning. Inom 133:2 finns ansamlingar av röjningssten. Mellan dessa ansamlingar ett stenfritt stråk, möjligen enkel väg.	Nord	133:1 FL 133:2 ÖKL
S 136:1-3	Stensättningar	Enbart 136:3 ligger inom korridoren	Nord	FL

Objekt	Typ	Kommentar från utredning	Korridor	Antikvarisk bedömning
S 137:1-2	Stensättning	137:1, 6 m stor, 0,3 m hög. Av 0,3-1 m stora stenar. Ligger direkt V om flyttblock i krönläge. 137:2 Naturbildning	Nord	137:1 FL 137:2 ÖKL
S 138:1-2	Gravfält + stensättning	–	Nord	FL
S 139:1-3	Stensättningar	137:2 ska ligga under kraftledning, men kunde ej identifieras, troligen skadad vid arbete med kraftledningsstolpe och dess stag. 137:3 ligger i mycket tät slyskog vilket försvårade överblick av lämningen	Nord	FL
S 143:1	Fornborg	Enbart N kanten inom korridoren	Syd	FL
S 144:1-2	Stensättningar	Strax utanför korridoren.	Syd	FL
S 151:1	Område med röjningssten + stensättning	151:1, område med röjningssten , Direkt V om området en åker med äldsta belägg på karta från 1906-09. Därför troligen sentida uppodling. I dess N del; 151:ny , stensättning, 6x5 m stor, rundad, 0,4 m hög. Av 0,4-0,7 m stora stenar. I N kantkedja av 0,4-0,7 m st stenar. Centralt en stående sten, 0,5 m hög.	Syd	151:1 ÖKL 151:ny FL
S 173:1	Gravfält	Invid byggnader	Nord	FL
S 174:1	Gravfält	Direkt S om ekonomibyggnad.	Nord	FL
S 190:1-2	Hägnadssystem + fossil åker	Stensträngar + röjningsrösen	Nord	FL
S 191:1	Färdväg	Delvis bortodlad inom korridoren	Syd	ÖKL
S 218:1	Stensättning	Rund, 3 m stor, 0,3 m hög. Av 0,2-0,5 m rundade stenar.	Syd	FL
S 224:2	Hägnad	Stensträngssystem	Syd	FL
S 225:1	Röse	–	Mitt	FL
S 232:1	Fornlämningsliknade lämning	Sentida jordhög	Nord	ÖKL
S 235:1	Runristning	–	Nord	FL
S 249:1	Stensättning	Lokalt krönläge	Nord	FL

Bilaga 2 – Objektlista från utredningen

Ej FL = Ej fornlämning

FL = Fornlämning

UO = Uppgift om

ÖKL = Övrig kulturhistorisk lämning

Objekt	Typ	Beskrivning	Korridor	Antikvarisk bedömning
1	Boplats	Boplatsläge i åkermark S om gravfältet Vallentuna 205:1. Inslag av skärvsten. Ansluter i N och SO om gravfältet till en naturlig platå.	Samlad	Oklar
2	Stensättningar	1 – Stensättning(?), 4-5 m stor, 0,4 m hög. Stenar 0,3-0,6 m stora, upplagda kring block. 20 m NO om denna; 2 – Blockgrav(?), 1x1,5 m stor, 0,2 m hög. 0,25-0,4 m stora stenar upplagda på Ö och N sidan av större block.	Samlad	FL
3	Hägnad	Stensträng, 22 m lång, 0,5 m bred. Stenar 0,5-0,7 m stora. Ansluter i Ö till stenigt område.	Samlad	FL
4	Stensättning	Stensättning, 6 m stor, 0,2 m hög. Stenar 0,15-0,6 m stora. I krönläge.	Samlad	FL
5	Färdväg	Hålväg, 25 m lång, 1 m bred, 0,1-0,3 m djup.	Samlad	ÖKL
6	Bebyggelse	1 – Terrassering, 10 m lång, 1,4 m hög. 0,4-0,7 m stora stenar. 45 m NO om denna; 2– Källargrund, 4x3 m stor, 1 m djup. Kallmurade sidor.	Samlad	ÖKL
7	Gränsmärke?	Gränsröse?, 2,5 m stort, 0,3 m hög. Av 0,2-0,3 m stora stenar, på bergskrön. Ligger strax N om korridoren.	–	ÖKL
8	Bebyggelse	1 – Husgrund, 7x5 m stor, 0,3 m hög. Syll av 0,3-0,5 m st stenar. I NÖ långsidan spisröse, 0,7 m högt. 17 m NNV om denna; 2 – Husgrund, 5x4 m stor, 0,3 m hög. Syll av 0,3-0,4 m stora stenar. I NÖ sidan spisröse 1,2x1 m stort, 0,8 m högt. Ligger strax S om korridoren.	Samlad	ÖKL

Objekt	Typ	Beskrivning	Korridor	Antikvarisk bedömning
9	Gränsmärke	1 – Gränsröse 2,2x2,2 m stort, rundat, 0,5 m högt. Av 0,4-0,6 m stora stenar. Visarsten 1,1 m hög flisa i mitten. I packningen ytterligare tre visarstenar, 0,3 m höga flisor som visar gränsernas riktning. Mycket vällagd. 8 m S om denna; 2 – Gränsmärke, 1,4x1,3 m stor, 0,5 m hög. Av 0,4-0,8 m stora stenar. Visarsten 0,4 m hög. 3 – Gränsmärke, visarsten 0,4x0,1 m stor och 0,45 m hög. 30 m NO om nr 1.	Samlad	Ej FL
10	Bebyggelse	Husgrund, 5x3 m stor (N-S), 0,7 m hög, övertorvad. Enstaka syllstenar 0,7 m stora. Spisröse(?) i S, av 0,1-0,15 m stora stenar. Skadad av schaktning i S.	Syd	FL
11	Bebyggelse	Bebyggelse enligt karta 1764. Platsen ligger nu invid en äldre täkt.	Syd	Oklar
12	Färdväg	Väg, 70 m lång (NNV-SSO), 2-3 m bred. Ställvis uppbyggd till 0,5 m höjd.	Syd	ÖKL
13	Boplats?	Möjligt boplatsläge i åker. Sluttning och platå. Rikligt inslag av sten, både skarpkantad och rundad.	Syd	Oklar
14	Bebyggelse	Uppgift om torp på karta från karta 1637 och 1764. Ligger S om och utanför södra korridoren.	–	UO
15	Bebyggelse	1 – Husgrund, 12x4 m stor (NÖ-SV). 6-8 syllstenar, 0,5-0,8 m stora, spisröse 1x1 m stort. 10 m SV om denna; 2 – Terrasskoning, 8 m lång, av 0,4-0,8 m stora stenar. Ligger S om och utanför södra korridoren.	–	FL
16	Övrigt	Område 30x20 m stort, med 7 gropar. Fyrstidiga 1x1 m stora, 0,2 m djupa. Omgivna av vallar, 0,5-1 m breda och 0,2 m höga. Sondering visade inga inslag av träkol eller andra indikationer på verksamheter.	Syd	ÖKL
17	Gränsmärke	Gränsröse, 1x1 m stor, 0,3 m hög. Av 0,1-0,3 m stora stenar. Visarsten med riktning NV-SÖ. På berghäll. Ligger strax N om och utanför norra korridoren.	–	Ej FL
18	Bebyggelse	Källargrund, 5x4 m stor, 0,2 m djup. Öppning mot NV. Större sten i SO. Tegelstenar centralt.	Nord	FL
19	Bebyggelse	Uppgift om torp på karta från 1764. Platsen nu uppodlad. Ligger strax N om norra korridoren.	Nord	Oklar

Objekt	Typ	Beskrivning	Korridor	Antikvarisk bedömning
20	Boplats?	Boplatsläge(?) i åkermark. Naturlig platå med rikligt med sten i åkerytan, mellan uppstickande berghällar.	Nord	Oklar
21	Boplats?	Boplatsläge(?) utifrån topografiskt läge i övre del av sluttning och anslutning till stensättning Markim 94:1 och skålgropslokal 94:2.	Nord	Oklar
22	Bytomt	Utsträckning av bytomt för Lundby enligt karta 1706.	Nord	UO
23	Bebyggelse	Källargrund, 3x2,5 m stor, firsidig. 0,7 m djup. Av 0,2-0,4 m stora stenar.	Nord	Oklar
24	Boplats?	Boplatsläge i åkermark. Inslag av skärvig sten och visst inslag av kvarts. Svag sluttning mot Ö.	Syd	Oklar
25	Gränsmärke	Gränsröse, 1,45x1,2 m stort, av 0,25-0,4 m stora stenar. Visarsten centralt, 0,8 m h. Ligger invid stensträngen Skånela 53:1.	Syd	Ej FL
26	Gränsmärke	Gränsröse, 1,5x0,8 m stort, 0,4 m högt. Av 0,2-0,7 m stora stenar. Visarsten centralt, 0,4 m hög och tillslagen. Ligger strax N om södra korridoren.	–	Ej FL
27	Gränsmärke	Gränsröse, 1,1x0,7 m stor, 0,25 m hög. Av 0,25-0,4 m stora stenar. Visarsten möjligen fallen.	Syd	Ej FL
28	Gränsmärke	Gränsmärken på en 75 m lång sträcka (N-S), bestående av mindre rösen av kanthuggna stenar eller visarstenar, 0,3-0,6 m hög. Därtill strängar av sten 0,3-0,6 m stora stenar. Sträcker sig över bergskrön ned i blockig morän på ömse sidor. Riktning N-S.	Syd	Ej FL
29	Stensättning	Stensättning(?), 3,5-2,3 m stor, rundad, 0,4 m hög. Av 0,4-1 m stora stenar. 100 m NV om stensättningen Skånela 218:1.	Syd	ÖKL
30	Gränsmärke	Gränsröse, 2x1,5 m stort, 0,5 m högt. Av 0,4-0,7 m stora stenar. Visarsten centralt, 0,4 m hög, i Ö-V riktning. Ligger N om södra korridoren.	–	Ej FL
31	Gränsmärke	Gränsröse, 2x1 m stort, 0,45 m högt. Av 0,25-0,7 m stora stenar. Visarsten 0,6 m hög, i Ö-V riktning. Åt V visar 0,2-0,4 m stora stenar på rad gränsens fortsatta riktning.	Syd	Ej FL
32	Gränsmärke	Gränsröse, 1,2x1 m stort. Av 0,3-0,6 m stora stenar. Visarsten fallen, 0,5 m stor.	Nord	Ej FL

Objekt	Typ	Beskrivning	Korridor	Antikvarisk bedömning
33	Gränsmärke	Gränsröse, 1x0,5 m stort, av flata granitflisor, 0,25-0,4 m stora. Centralt en visarsten, 0,45 m hög. Orienterad i N-S. Ligger 35 m SV om röset Skånela 225:1.	Mitt	ÖKL
34	Boplats?	Möjligt boplatsläge, utifrån anslutning till gravfält Skånela 174:1 och bytomt Skånela 15:1.	Nord	Oklar
35	Bebyggelse	1 – Husgrund, 9x5 m stor (N-S), 0,45 m hög. Tydlig sylv på Ö sidan av 0,2-0,4 m stora stenar. I SÖ hörnet större stenar, 0,8 m stora. Spisröse 1,5 m stort, 0,6 m högt, centralt på V långsidan. 25 m NNO om denna; 2 – Källargrund, 4x3 m stor, 1 m djup. Av 0,4-0,6 m stora stenar. Inrasad. Öppning åt SÖ. Båda ligger strax N om och utanför södra korridoren.	Syd	FL
36	Gränsmärke	Gränsröse, runt, 2 m stort, 0,45 m högt. Av 0,2-0,6 m stora stenar. Visarsten, 0,4 m hög, centralt, med riktning NV-SÖ. Ligger strax S om och utanför södra korridoren.	–	Ej FL
37	Stensättningar	1 – Stensättning, 5x3,5 m stor, oregelbunden, 0,7 m hög. Av 0,6-1 m stora stenar. Centralt en triangulär sten 0,65 m hög. Antydning till kantkedja i V-NV. 17 m SSV om denna; 2 – Stensättning, 3,5 m stor, oregelbunden, 0,4 m hög. Av 0,4-0,8 m stora stenar. Antydning till kantkedja i S-SV. 20 m Ö om denna; 3 – Mittblocksgrav(?), 5 m stor, 0,8 m hög. Av 0,5-0,9 m stora stenar. Centralt block, 1 m högt.	Nord	FL
38	Boplats?	Möjligt boplatsläge, utifrån topografiskt läge i övre del av sluttning, samt anslutning till gravfält Skånela 138:1 och fossil åkermark Skånela 190:2.	Nord	Oklar
39	Boplats?	Möjligt boplatsläge, utifrån topografiskt läge på svag höjdrygg i åkermark och anslutning till gravhög Skånela 132:1 och bytomten Skånela 22:1.	Syd	Oklar
40	Stensättning	Stensättning(?), rund 3 m stor och 0,5 m hög. En krets av 0,6-1 m stora stenar och i mitten 3-4 mindre stenar. Övermossad. Ligger något neddragen i sluttning, 60 m S om Skånela 151:1.	Syd	ÖKL